

# NUKLEUS SAĞLIK ÜRÜNLERİ TANI HİZMETLERİ SAN. ve TİC. LTD. ŞTİ. PACKY PACKAGING-KÂĞIT AMBALAJ ÜRETİM TESİSİ PROJESİ

---

**DOKÜMAN:** PAYDAŞ KATILIM PLANI

**DOK. NO:** CNR-PLN-NKL-PKP-001

**TARİH:** ŞUBAT 2023

---

<b>Paydaş Katılım Planı</b>		<b>CNR-PLN-NKL-PKP-001</b>
Rev: 00	Tarih: Şubat 2023	Sayfa 2 / 35



**Bağlıca Mah. Çambayırı Cad. Çınar Plaza No:66/5 06790 Etimesgut/ ANKARA**

**Tel: 0 312 472 38 39 Fax: 0 312 472 39 33**

**Web: cinarmuhendislik.com**

**E-mail: cinar@cinarmuhendislik.com**

**Bu raporun tüm hakları saklıdır.**

**Raporun tamamı ya da bir bölümü, 4110 sayılı Yasa ile değişik 5846 sayılı**

**Fikir ve Sanat Eserleri Kanunu uyarınca, Çınar Mühendislik Müşavirlik A.Ş.'nin yazılı izni olmadıkça; hiçbir şekil ve yöntemle sayısal ve/veya elektronik ortamda çoğaltılamaz, kopya edilmez, çoğaltılmış nüshaları yayınlanamaz, ticarete konu edilemez, elektronik yöntemlerle iletilemez, satılamaz, kiralanamaz, amacı dışında kullanılamaz ve kullanılamaz.**



<b>Paydaş Katılım Planı</b>		<b>CNR-PLN-NKL-PAK-001</b>
Rev: 00	Tarih: Şubat 2023	Sayfa 3 / 35

### DOKÜMAN REVİZYON TARİH TABLOSU

Rev.	Tarih	Hazırlayan	Kontrol Eden	Onaylayan	Açıklama
00	01.02.2023	Özge ÇELİK	Egemen Özmen	Egemen Özmen	Taslak

<b>Paydaş Katılım Planı</b>		<b>CNR-PLN-NKL-PKP-001</b>
Rev: 00	Tarih: Şubat 2023	Sayfa 4 / 35

## İÇİNDEKİLER

İÇİNDEKİLER.....	4
TABLO LİSTESİ .....	5
ŞEKİL LİSTESİ.....	5
TANIMLAR VE KISALTMALAR .....	6
1. GİRİŞ .....	7
1.1. Proje'nin Teknik Olmayan Özeti .....	7
1.2. Hedef .....	7
1.3. Amaç.....	7
1.4. Kapsam.....	8
2. ULUSLARARASI ve ULUSAL GEREKLİLİKLER .....	8
2.1. Dünya Bankası Çevresel ve Sosyal Standartları.....	8
2.2. Uluslararası Finans Kurumu Performans Standartları.....	9
2.3. Türkiye Cumhuriyeti Anayasası .....	10
2.4. Türkiye Kalkınma ve Yatırım Bankası (TKYB) Gereklilikleri .....	11
3. ROLLER VE SORUMLULUKLAR.....	11
4. PAYDAŞ KATILIM PLANI.....	11
4.1. Önceki Dönemdeki Paydaş Katılım Faaliyetleri .....	11
4.2. Saha Ziyareti .....	12
4.3. Proje Alanı ve Çevresi .....	12
4.4. Şikayet Giderme Mekanizması .....	12
4.5. Bilgilendirme ve Açıklama Yöntemleri.....	12
4.6. İç Paydaşlar .....	13
4.7. Dış Paydaşlar .....	14
4.8. Dezavantajlı, Hassas ve Savunmasız Gruplar.....	14
4.9. İzleme ve Raporlama .....	15
4.10. Eğitim Programları ve Seminerler.....	35

<b>Paydaş Katılım Planı</b>		<b>CNR-PLN-NKL-PPK-001</b>
Rev: 00	Tarih: Şubat 2023	Sayfa 5 / 35

## TABLO LİSTESİ

Tablo 1. Roller ve Sorumluluklar .....	16
Tablo 2. Dünya Bankası ÇSS ve IFC Performans Standartları.....	19
Tablo 3. Türkiye Cumhuriyeti Anayasası .....	22
Tablo 4. TKYB Sürdürülebilirlik İlkeleri .....	25
Tablo 5. Paydaş Aksiyon Planı.....	29
Tablo 6. Eğitim ve Seminer Başlıkları .....	35

## ŞEKİL LİSTESİ

Şekil 1. Nukleus Packy Packaging Kağıt Ambalaj Üretim Tesisi Organizasyon Şeması .....	14
--	----

<b>Paydaş Katılım Planı</b>		<b>CNR-PLN-NKL-PKP-001</b>
Rev: 00	Tarih: Şubat 2023	Sayfa 6 / 35

## TANIMLAR VE KISALTMALAR

<b>A.Ş.</b>	Anonim Şirketi
<b>ALOSBİ</b>	Aliağa Kimya İhtisas ve Karma Organize Sanayi Bölgesi
<b>Banka</b>	Türkiye Kalkınma ve Yatırım Bankası (TKYB)
<b>bkz.</b>	Bakınız
<b>ÇED</b>	Çevresel Etki Değerlendirmesi
<b>Çınar Mühendislik Müşavirlik A.Ş.</b>	Danışman
<b>ÇSAP</b>	Çevresel ve Sosyal Aksiyon Planı
<b>ÇSG</b>	Çevre, Sağlık ve Güvenlik
<b>ÇSS</b>	Çevresel ve Sosyal Standartlar
<b>ÇSYP</b>	Çevresel ve Sosyal Yönetim Planı
<b>DB</b>	Dünya Bankası (World Bank)
<b>FA</b>	Finansal Araçlar
<b>IFC</b>	Uluslararası Finans Kurumu (International Finance Corporation)
<b>ILO</b>	Uluslararası Çalışma Örgütü (International Labor Organization)
<b>İK</b>	İnsan Kaynakları
<b>İnş.</b>	İnşaat
<b>İnş-ÇSİP</b>	İnşaat Dönemi Çevresel ve Sosyal İzleme Planı
<b>İSG</b>	İş Sağlığı ve Güvenliği
<b>İşl.</b>	İşletme
<b>Ltd.</b>	Limited
<b>Nukleus Sağlık Ürünleri Tanı Hizmetleri San. ve Tic. Ltd. Şti</b>	Nukleus veya Proje Sahibi
<b>OSB</b>	Organize Sanayi Bölgesi
<b>Packy Packaging</b>	Kağıt Ambalaj Üretimi İçin Yeni Tesis Yatırımı Projesi
<b>Paydaş</b>	(a) Projeden etkilenen taraflar (Projeden etkilenen veya etkilenme olasılığı yüksek olanlar) (b) Diğer ilgili taraflar (Projeye ilgi duyabilecekler)
<b>PKP</b>	Paydaş Katılım Planı
<b>PS</b>	Performans Standardı
<b>San.</b>	Sanayi
<b>STK</b>	Sivil Toplum Kuruluşları
<b>ŞGM</b>	Şikayet Giderme Mekanizması
<b>Şti.</b>	Şirketi
<b>Tic.</b>	Ticaret
<b>TİG</b>	Topluluk İrtibat Görevlisi
<b>TKYB</b>	Türkiye Kalkınma ve Yatırım Bankası
<b>vb</b>	ve benzeri

<b>Paydaş Katılım Planı</b>		<b>CNR-PLN-NKL-PKP-001</b>
Rev: 00	Tarih: Şubat 2023	Sayfa 7 / 35

## 1. GİRİŞ

### 1.1. Proje'nin Teknik Olmayan Özeti

Nukleus, 2008 yılında İzmir ili, Bornova ilçesinde kurulmuş olup sağlık sektöründe özellikle vücut dışı tanı ürünlerinin ve hizmetlerinin; laboratuvar cihazlarının ve kullanılan kitlerin satışı ve satış sonrası hizmetleri, görüntüleme hizmet işleri vb. konularda faaliyet göstermektedir. Haziran 2022'de Proje sahibi tarafından yine İzmir sınırları içerisinde, Aliağa Organize Sanayi Bölgesi'nde Packy Packaging Kâğıt Ambalaj Üretim Tesisi Projesi inşaatına başlanmıştır. Proje alanı, Nukleus'a ait İzmir ili, Aliağa ilçesi, Çoraklar Mahallesi 163 ada 1 parsel sınırları içerisinde yer almaktadır ve 20.448,00 m<sup>2</sup> büyüklüğündedir. Tesis, bodrum kat dahil altı katlı olacak şekilde inşaa edilmiş olup tüm katların kullanım alanı toplamda 18.451,77m<sup>2</sup>'dir.

Planlanan tesiste hammadde olarak kraft kağıdı kullanılarak ambalaj üretimi gerçekleştirilecektir.

Kağıt ambalaj üretimi faaliyeti Çevresel Etki Değerlendirmesi (ÇED) Yönetmeliği (R.G: 29.07.2022 Tarih ve 31907 Sayı) Ek-1 ve Ek-2 listeleri kapsamında yer almamaktadır. Söz konusu proje için T.C. İzmir Valiliği tarafından "ÇED Kapsam Dışı" kararı verilmiştir.

### 1.2. Hedef

Bu Paydaş Katılım Planı (PKP), Nukleus Sağlık Ürünleri Tanı Hizmetleri San. ve Tic. Ltd. Şti (Nukleus veya Proje Sahibi) adına Çınar Mühendislik Müşavirlik A.Ş. tarafından "Packy Packaging" isimli "Kağıt Ambalaj Üretimi İçin Yeni Tesis Yatırımı Projesi" (Proje) için Proje sahipleriyle Proje'den doğrudan ve/veya dolaylı olarak etkilenebilecek paydaşlar ve ilgi grupları arasında inşaat (İnş.) ve işletme (İşl.) dönemi süresince kurulması gerekli olan iletişim ve etkileşim süreçlerinin nasıl yönetileceği konusunda rehberlik sağlamak üzere hazırlanmıştır.

Proje'nin inşaat ve işletme dönemini kapsamak üzere geliştirilen bu PKP;

- Uluslararası gereklilikler başlığı altında yer alan Dünya Bankası (WB) Çevresel ve Sosyal Standartları (ÇSS),
- Uluslararası Finans Kurumu (IFC) Performans Standartları (PS)
- Yerel gereklilikler olarak Türkiye Cumhuriyeti Anayasası ve
- Türkiye Kalkınma ve Yatırım Bankası (Banka) tarafından oluşturulan Çevresel ve Sosyal Aksiyon Planı (ÇSAP) ile Banka'nın Sürdürülebilirlik İlkeleri ile

uygunluk sağlamayı hedeflemektedir.

### 1.3. Amaç

PKP'nin temel amacı, Packy Packaging Projesi'nin inşaat ve işletme döneminde gerçekleştirilmesi gereken iletişim ve etkileşim süreçlerinin güncel, canlı, sürekli, açık, şeffaf, etkin, eşitlikçi, kapsayıcı, anlaşılabilir ve katılımcı odaklı olmasının sağlanmasıdır. Bunun yanı sıra paydaş katılımının hem iç hem de dış paydaşların etkin katılımıyla Proje'nin çevresel ve sosyal yönde olası olumsuz etkilerinin en aza indirgenmesine ve olumlu etkilerinin genişletilmesine katkı sağlanması amaçlanmaktadır.

PKP'nin uygulanma araçlarından biri olarak iç ve dış paydaşları ayrı başlıklar altında kapsayan Şikayet Giderme Mekanizması (ŞGM), çevresel ve sosyal etki konusundaki şikayet, görüş, öneri, geri bildirim ve soruları bünyesinde toplayarak bu amaca hizmet etmektedir.

<b>Paydaş Katılım Planı</b>		<b>CNR-PLN-NKL-PKP-001</b>
Rev: 00	Tarih: Şubat 2023	Sayfa 8 / 35

Birbirine bağlı dokümanlar olarak geliştirilen İnşaat Dönemi Çevresel ve Sosyal İzleme Planı (İnş-ÇSİP), PKP ve ŞGM birlikte Proje'nin insan ve çevre sağlığı açısından insan hakları bağlamında uygunluğunu sağlamayı hedeflemektedir. Belirlenen bu hedefler düzenli ve raporlama ve bunların üçüncü taraflarca izlenmesiyle takip edilebilecektir.

#### 1.4. Kapsam

Bu Paydaş Katılım Planı, Proje'den doğrudan ve dolaylı olarak çevresel ve sosyal yönde olumlu ve/veya olumsuz olarak Proje'den etkilenen / etkilenebilecek paydaşlar için ve/veya Proje'ye ilgi duyabilecek diğer ilgili taraflardaki paydaşlar için ŞGM ile birlikte bilgilendirme ve açıklama yöntemlerini kapsar.

## 2. ULUSLARARASI ve ULUSAL GEREKLİLİKLER

Bu bölümün alt başlıklarında iletilen uluslararası standartlar ve yerel mevzuatla Proje'nin paydaş katılım boyutu ilişki içerisinde sunulacaktır. Uygulanması gerekli ve uygun olan paydaş katılım yöntemleri, bunların nasıl uygulanacağı ve ilgili yöntemlerin Proje'nin fazlarına göre (inşaat ve işletme dönemi) sıklıkları ile izleme ve raporlama kısımları ise Bölüm 4: Paydaş Katılım Planı başlığında sunulmuştur.

### 2.1. Dünya Bankası Çevresel ve Sosyal Standartları

Dünya Bankası Çevresel ve Sosyal Çerçevesi içerisinde detaylandırılan Çevresel ve Sosyal Standart (ÇSS)<sup>1</sup> gereklilikleri, Proje'nin paydaş katılımı ve bilgilendirme süreçleriyle ilişkili olarak Bölüm 4'te sunulmuştur (bkz. Tablo 1).

"ÇSS10: Paydaş Katılımı ve Bilgilerin Açıklanması"nda detaylandırılan paydaş katılımı süreci özet olarak aşağıdaki maddeleri içermektedir:

- ÇSS10 yatırım projesi finansmanı yoluyla desteklenen tüm projeler için geçerlidir.
- Paydaş katılımı standartları (ÇSS10), "ÇSS1: Çevresel ve Sosyal Risk ve Etkilerin Değerlendirilmesi ve Yönetimi" ve "ÇSS2: İş ve Çalışma Koşulları" ile birlikte ele alınmalıdır.
- İşçilerle etkileşim için gereklilikler ÇSS2'de, acil durumlara hazırlık ve müdahale ile ilgili özel hükümler ÇSS2 ve ÇSS4'te yer almaktadır.
- Paydaş katılımı proje yaşam döngüsü boyunca yürütülen kapsayıcı bir süreçtir.
- Paydaş katılımı projenin erken bir aşamasında başlatıldığında en etkili şekilde uygulanır
- Uygun şekilde tasarlanıp uygulandığında projenin çevresel ve sosyal risklerinin başarılı yönetimi için önemli olan güçlü, yapıcı ve duyarlı ilişkilerin geliştirilmesini sağlar.

<sup>1</sup> Kaynak: Dünya Bankası Çevresel ve Sosyal Çerçevesi .Bağlantı için; <https://www.worldbank.org/en/projects-operations/environmental-and-social-framework/brief/environmental-and-social-standards>



<b>Paydaş Katılım Planı</b>		<b>CNR-PLN-NKL-PPK-001</b>
Rev: 00	Tarih: Şubat 2023	Sayfa 9 / 35

- Etkin paydaş katılımı projelerin çevresel ve sosyal sürdürülebilirliğini iyileştirir, projenin kabulünü arttırabilir ve başarılı proje tasarımı ve uygulamasında önemli katkı sağlar.
- Proje ile paydaşlar arasındaki açık ve şeffaf katılım iyi bir uygulamanın temel unsurudur.

## 2.2. Uluslararası Finans Kurumu Performans Standartları

Dünya Bankası Grubu içerisinde yer alan IFC'nin Performans Standartları<sup>2</sup> Dünya Bankası Çevresel ve Sosyal Çerçevesi ile uyumludur. Bu nedenle kapsamı WB standartlarıyla birlikte sunulacaktır. İlgili Performans Standartları (PS) aşağıda listelenmiştir.

- PS1: Çevresel ve Sosyal Risk ve Etkilerin Değerlendirilmesi ve Yönetimi
- PS2: İş ve Çalışma Koşulları
- PS3: Kaynak Verimliliği ve Kirliliğin Önlenmesi
- PS4: Toplum Sağlığı, Güvenliği ve Emniyeti
- PS5: Arazi Alımları ve Zorunlu Yeniden Yerleştirme
- PS6: Biyolojik Çeşitliliğin Korunması ve Canlı Doğal Kaynakların Sürdürülebilir Yönetimi
- PS7: Yerli Halklar
- PS8: Kültürel Miras

IFC PS kapsamında paydaş katılımı; PS1 içerisinde Çevresel ve Sosyal Değerlendirme ve Yönetim Sisteminin kurulmasında bir gereklilik olarak verilmiştir (PS1.5). Aynı standart içerisinde PS1.25'te tanımlanan Paydaş Katılımı, "Bir projenin çevresel ve sosyal etkilerini başarılı bir şekilde yönetmek için gerekli olan güçlü, yapıcı ve duyarlı ilişkilerin kurulabilmesi için paydaşların katılımı şarttır. Paydaşların katılımı sürekli bir süreçtir. Paydaş katılımı, dereceleri değişmekle birlikte, paydaşların analiz edilmesi ve planlanması, paydaşların bilgilendirilmesi, istişare ve katılım sağlanması, şikâyet mekanizması oluşturulması ve Etkilenen Topluluklara sürekli rapor verilmesinden oluşur. Paydaş katılımının şekli, sıklığı ve çaba düzeyi ciddi farklılıklar göstermekle birlikte projenin yarattığı risk ve olumsuz etkiler ile gelişim aşamasına uygun olmalıdır." şeklinde ifade edilmiştir. PS1.26 ve PS1.27 ise paydaşların analizi ve katılımın planlanması hakkındaki gereklilikleri sunar.

PS1.29 ve PS1.30 anlamlı ve etkin bilgi paylaşımı süreçlerini anlatır ve etkilenen topluluklar için şikâyet mekanizmasının standartlarının verildiği PS1.35'te şikâyet mekanizması şöyle tanımlanır: "Etkilenen Topluluklar söz konusu olduğunda müşteri, Etkilenen Toplulukların müşterinin çevresel ve sosyal performansına ilişkin endişe ve şikâyetlerini öğrenmek ve bunların giderilmesine yardımcı olmak amacıyla bir şikâyet mekanizması oluşturacaktır. Şikâyet mekanizması, projenin risk ve olumsuz etkileriyle orantılı olmalı ve Etkilenen Topluluklara hizmet etmelidir. Şikâyet mekanizması, kültürel açıdan uygun, ulaşılabilir,

<sup>2</sup>Kaynak: International Finance Corporation. Performance Standards.2012. Bağlantı için; [https://www.ifc.org/wps/wcm/connect/Topics\\_Ext\\_Content/IFC\\_External\\_Corporate\\_Site/Sustainability-At-IFC/Policies-Standards/Performance-Standards](https://www.ifc.org/wps/wcm/connect/Topics_Ext_Content/IFC_External_Corporate_Site/Sustainability-At-IFC/Policies-Standards/Performance-Standards)

Paydaş Katılım Planı		CNR-PLN-NKL-PKP-001
Rev: 00	Tarih: Şubat 2023	Sayfa 10 / 35

anlaşılır ve şeffaf bir istişare süreci kullanılarak, endişelerin ivedilikle giderilmesini amaçlamalıdır. Endişesini veya şikâyetini dile getiren taraf hiçbir bedel veya yaptırımla karşılaşmamalıdır. Şikâyet mekanizması, yasal veya idari çözüm yollarına başvurulması önünde engel olmamalıdır. Müşteri, paydaş katılımı sürecinde Etkilenen Toplulukları şikâyet mekanizması hakkında bilgilendirecektir.”

Arazi ediniminin uygulandığı projelerde PS5.10’da Halkın Katılımı, biyoçeşitliliğin korunması gereken projelerde ise PS6.6 ve PS6.24 uyarınca ekosistem hizmetlerinden yararlanan paydaşlar ve etkilenen topluluklar tanımlanmıştır.

PS7.5’te tanımlanan yerel halklar terimi Türkiye için uyumlu olmayıp kapsam dışındadır.

### 2.3. Türkiye Cumhuriyeti Anayasası

Türkiye Cumhuriyeti Anayasası’na<sup>3</sup> ve 29.07.2022 tarihli ve 31907 sayılı Çevresel Etki Değerlendirmesi (ÇED) Yönetmeliği’ne<sup>4</sup> göre temel hak ve özgürlükler ile bilgi edinme ve yürütülen projelerden haberdar olma ve paydaş katılımı güvence altına alınmıştır.

ÇED Yönetmeliği Madde 4 altında geçen tanımlarda “Halkın bilgilendirilmesi ve sürece katılımı: Halkın bilgilendirilmesi ve sürece katılımı: ÇED sürecinin başlangıcından sonuna kadar, halkı proje hakkında bilgilendirmek, projeye ilişkin görüş ve önerilerini almak üzere paydaş katılım planında detayları belirlenen her türlü etkinliği, (broşür, tanıtıcı film, resmi duyuru, toplantı, bilgilendirme ofisi ve benzeri)” ve “Paydaş katılım planı: Planlanan projenin tüm aşamalarında, projeden etkilenebilecek veya projeyi etkileyebilecek ya da proje ile ilgisi olabilecek tüzel/gerçek kişilerle (paydaşlarla) ne şekilde, hangi yöntemler ve araçlar kullanılarak iletişim kurulacağı ve bilgilendirme yapılacağı açıkladığı planı” şeklinde tanımlanmaktadır.

Halkın bilgilendirilmesi ve sürece katılım toplantısı altında geçen Madde 9’a göre: “Halkı, proje ve etkileri hakkında bilgilendirmek, halkın projeye ilişkin görüş ve önerilerini almak üzere, Bakanlıkça yeterlik verilmiş kurum/kuruluşlar tarafından paydaş katılım planı (PKP) hazırlanır. Hazırlanan paydaş katılım planı ÇED başvuru dosyası ekinde sunulur. Bakanlık gerekli gördüğü durumlarda, yeterlik verilmiş kurum/kuruluşlardan halkın bilgilendirilmesine yönelik olarak ÇED süreci boyunca; bilgilendirici broşür dağıtılması, anket, seminer gibi çalışmalar yapılması veya proje ile ilgili internet sitesi hazırlanarak bilgi paylaşılması gibi ilave çalışmalar yapmasını da isteyebilir. Ayrıca Bakanlık tarafından talep edilmesi halinde ÇED süreci içerisinde bu plan güncellenir.” Bu Proje ÇED kapsamında olmamakla birlikte ÇSS1 kapsamında yerel mevzuata uygunluk açısından ilgili yönetmeliğin gözetilmesi önemlidir.

<sup>3</sup> Kaynak: Türkiye Cumhuriyeti İçişleri Bakanlığı. Türkiye Cumhuriyeti Anayasası. Bağlantı için; bkz. <https://www.icisleri.gov.tr/kurumlar/icisleri.gov.tr/lcSite/illeridairesi/Mevzuat/Kanunlar/Anayasa.pdf>

<sup>4</sup> Kaynak: Türkiye Cumhuriyeti Cumhurbaşkanlığı Mevzuat Bilgi Sistemi. Çevresel Etki Değerlendirmesi Yönetmeliği. Bağlantı için; bkz. <https://www.mevzuat.gov.tr/mevzuat?MevzuatNo=39647&MevzuatTur=7&MevzuatTertip=5>

<b>Paydaş Katılım Planı</b>		<b>CNR-PLN-NKL-PAK-001</b>
Rev: 00	Tarih: Şubat 2023	Sayfa 11 / 35

Türkiye Cumhuriyeti Anayasası gereklilikleri, Proje'nin paydaş katılımı ve bilgilendirme süreçleriyle ilişki içerisinde Bölüm 4'te sunulmuştur (bkz. Tablo 3).

#### **2.4. Türkiye Kalkınma ve Yatırım Bankası (TKYB) Gereklilikleri**

TKYB tarafından hazırlanan ve Proje'nin inşaat ve işletme dönemi için kredi gerekliliklerini, bütçe ve zaman çizelgesi ile değerlendirme kriterlerini sunan Çevresel ve Sosyal Aksiyon Planı (ÇSAP), Kredilendirme Sürecinde Çevre ve Sosyal Risk Değerlendirme Prosedürü ve Ekleri, IFC Performans Standartları, Uluslararası Çalışma Örgütü (ILO) Sözleşmesi ve ulusal mevzuat gözetilerek hazırlanmış olup Proje'nin çevresel ve sosyal izleme planını ortaya koymaktadır.

Banka'nın misyonu; Yatırımcıların finansman ve danışmanlık ihtiyacını karşılayarak sürdürülebilir kalkınma öncelikleri doğrultusunda yapısal dönüşüme yardımcı olmak, sermayenin tabana yayılmasına katkı sağlamak için çalışmaktır. Bu amaç gereğince Banka'nın sürdürülebilirlik ilkeleri<sup>5</sup> ve bunların Proje ile ilişkisi Bölüm 4'te sunulmuştur (bkz Tablo 4).

### **3. ROLLER VE SORUMLULUKLAR**

Paydaş katılım faaliyetlerinde yer alacak ana sorumlular ve ilgili oldukları paydaşlar ile bu alandaki sorumlulukları Tablo 1 ile özetlenmiştir. İlgili verilerin detayları Paydaş Aksiyon Planı ile sunulmuştur (bkz Tablo 5).

### **4. PAYDAŞ KATILIM PLANI**

İç ve dış paydaşlar için takip edilmesi gereken yükümlülükler, Proje'ye özel geliştirilen PKP kapsamında,

Tablo 2, Tablo 3 ve Tablo 4 ile sunulmaktadır. Bu yükümlülükler göre oluşturulan Paydaş Aksiyon Planı, bilgilendirme ve açıklama yöntemler ile paydaşların ilişkisini sunmaktadır. Bahsi geçen aksiyon planı çerçevesinde, detayları alt başlıklarda sunulan Şikayet Giderme Mekanizması (ŞGM) ile bilgilendirme ve açıklama yöntemleri, tanımlanan paydaşlar için uygulanacaktır.

#### **4.1. Önceki Dönemdeki Paydaş Katılım Faaliyetleri**

Proje'ye ait internet sayfasının kurulmuş ve kullanıma açılmıştır. Paydaş ilişkileri bu Proje öncesinde ana firma olan Nukleus üzerinden yürütülmüştür. Proje hakkında Aliağa Kimya İhtisas ve Karma Organize Sanayi Bölgesi (ALOSBİ) yönetimiyle düzenli görüşmeler sağlanmıştır.

<sup>5</sup> Kaynak: TKYB, Sürdürülebilirlik İlkeleri. Haziran 2020. Bağlantı için; bkz. <https://kalkinma.com.tr/bizi-taniyin/cevreci-kalkinma/cevresel-ve-sosyal-politikalar>

<b>Paydaş Katılım Planı</b>		<b>CNR-PLN-NKL-PKP-001</b>
Rev: 00	Tarih: Şubat 2023	Sayfa 12 / 35

#### 4.2. Saha Ziyareti

Mevcut tesisin inşaat döneminde 27.12.2022 tarihinde yapılan Proje yönetimi, İş Sağlığı ve Güvenliği (İSG) Birimi, Çevre Birimi, taşeron ve alt yüklenicilerin temsilcileri ve ALOSBI yönetimiyle yüz yüze görüşmelerde elde edilen bulgular anonimleştirilerek Paydaş Aksiyon Planı'nın oluşturulmasında kullanılmıştır (bkz Tablo 5).

#### 4.3. Proje Alanı ve Çevresi

İlgili Proje, Aliağa İlçesi sınırlarında bulunan Aliağa Organize Sanayi Bölgesi (Aliağa OSB), resmi adıyla Aliağa Kimya İhtisas ve Karma Organize Sanayi Bölgesi (ALOSBI) içerisinde yer almaktadır. Rapor içerisinde tesisin kurulduğu, inşaat ve işletme çalışmalarının yürütüldüğü ve yürütüleceği alanlara işaret edecek şekilde "Proje Alanı" tanımı kullanılacaktır.

Proje Etki Alanı, çevresel ve sosyal etkilerin doğrudan izlendiği, başta Proje Alanı ve çevresi olmak üzere ALOSBI, Aliağa İlçesi ve çevresidir.

Aliağa İlçesi ve çevresi, Proje'nin çevresel ve sosyal etkilerinin doğrudan izleneceği bölgedir ve bu bölge "Yerel Düzey" olarak tanımlanmakta olup Proje'nin birincil ve ikincil paydaşlarını kapsamaktadır. "Bölgesel Düzey", Aliağa İlçesi'nin bağlı olduğu İzmir İli'ni ve İl'in çevresini ifade etmekte olup, Proje'nin çevresel ve sosyal etkilerinin dolaylı olarak gözleneceği ve çoğunlukla Proje'nin ikincil paydaşlarına ev sahipliği yapmaktadır.

Proje'nin hitap ettiği tedarik zinciri ve piyasadaki alıcıların konumları gereği tanımlanması gerekli görülen "Ulusal Düzey" Türkiye düzlemi olup, ülke belirtmeksizin Türkiye düzlemi dışında kalan alan "Uluslararası Düzey" olarak kullanılmaktadır.

#### 4.4. Şikayet Giderme Mekanizması

ŞGM, iç ve dış paydaşları ayrı başlıklar altında sınıflandırarak kapsamaktadır. İç paydaşların ele alındığı dahili ya da iç ŞGM; iş ve çalışma koşulları, iş ve çevre sağlığı ve güvenliği ve emniyeti, insan kaynakları yönetimi, eğitim ve değerlendirme gibi süreçleri basılı formlar, online dokümanlar ve/veya diğer sözlü/yazılı iletişim yöntemleriyle iletilen şikayet, görüş, öneri, geri bildirim ve soruların kaydedilmesi, sınıflandırılması, değerlendirilmesi, cevaplanması ve analiz edilmesi süreçlerini kapsar. Dış paydaşlar ise aynı ve benzer yöntemlerle harici ya da dış ŞGM'de değerlendirilir.

İç ve dış ŞGM detayları için ayrı bir doküman olarak sunulan CNR-PLN-NUK-ŞGM-001: Şikayet Giderme Mekanizması'na bakınız.

#### 4.5. Bilgilendirme ve Açıklama Yöntemleri

İnşaat ve işletme dönemi için ayrı ayrı hazırlanacak olan bilgilendirme ve açıklama yöntemleri basılı ve online olmak üzere bilgilendirici dokümanlar ve istişare toplantılarını kapsamaktadır. Bunlar;

Paydaş Katılım Planı		CNR-PLN-NKL-PAK-001
Rev: 00	Tarih: Şubat 2023	Sayfa 13 / 35

- Proje, yüklenici ve tesis hakkında güncel bilgileri içeren broşür, poster, el ilanları vb şeklinde üretilen ve bilgi verici kısa notları içeren tanıtıcı dokümanlar
- İlgili dokümanların online olarak yer aldığı Proje'nin resmi internet sayfası
- Proje'nin resmi internet sayfasındaki güncel duyurular
- Proje'nin sosyal medya hesaplarındaki güncel duyurular
- Tesis içine ve çevresine yerleştirilecek olan iş ve çevre sağlığı ve güvenliği ve emniyeti ile atık yönetimi konusundaki uyarı ve bilgilendirme notlarının yer aldığı duyuru panoları
- Tesis içine ve çevresine yerleştirilecek istek, şikayet ve öneri kutuları
- İş ve çevre sağlığı ve güvenliği ve emniyeti ile atık yönetimi konusunda ALOSBI yönetimiyle düzenli işbirliği ve istişare toplantıları
- Yereldeki ve bölgedeki kurum ve kuruluşlarla yapılacak düzenli istişare toplantıları
- İstihdama yönelik olarak yereldeki ve bölgedeki ilgili kurumlarla işbirliği ve istişare toplantıları
- Derinlemesine görüşmeler ve mülakatlar
- Odak grup toplantıları
- Tedarik zinciri ve potansiyel alıcıları kapsayacak bilgilendirme ve işbirliği toplantıları

gibi maddeleri içermektedir.

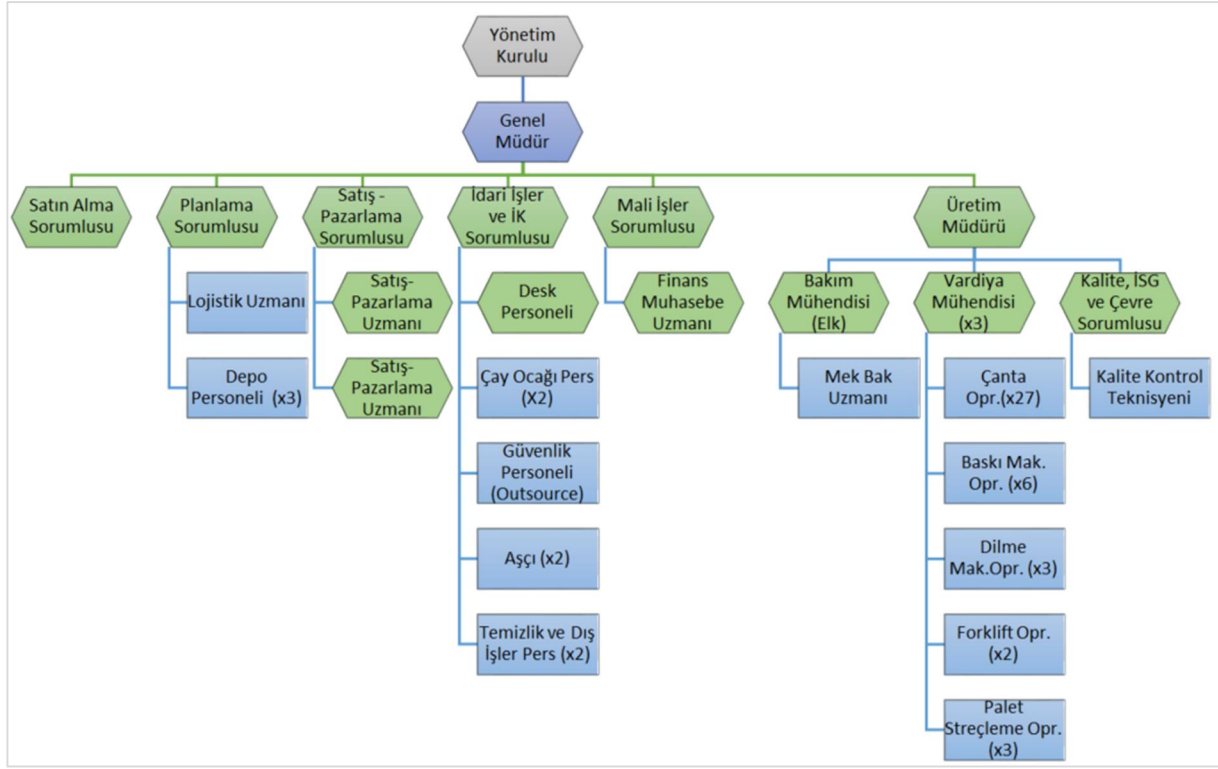
#### 4.6. İç Paydaşlar

İç ya da dahili paydaşlar, diğer bir deyişle Proje'nin birincil paydaşları, Proje'den etkilenen veya etkilenme olasılığı yüksek olan "projeden etkilenen taraflar" olarak Proje paydaşdır. Bu Proje'de iç ya da dahili paydaşlar, Proje'nin inşaat ve işletme dönemindeki taşeronları ve tedarik zinciri çalışanları da dahil olmak üzere tüm çalışanlarıdır. Kısaca Proje'nin iç paydaşları doğrudan Proje'de istihdam edilen doğrudan çalışanlarla birlikte sözleşmeli çalışanları ve stajyerleri de kapsar.

Proje'nin iç paydaşlarının sayısı ve dağılımı, istihdam imkanlarına ve staj olanaklarına ilgi duyabilecek kişi ve gruplar nedeniyle inşaat döneminde daha yoğun , işletme döneminde ise daha seyrek olmak üzere değişkendir ve talepler yerel düzeyden bölgesel düzeye doğru yayılabilecektir.

İç paydaşların Proje içindeki rol ve sorumlulukları Organizasyon Şeması ile verilmektedir (Bkz. Şekil 1) .

<b>Paydaş Katılım Planı</b>		<b>CNR-PLN-NKL-PAK-001</b>
Rev: 00	Tarih: Şubat 2023	Sayfa 14 / 35



**Şekil 1. Nucleus Packy Packaging Kağıt Ambalaj Üretim Tesisi Organizasyon Şeması**

#### 4.7. Dış Paydaşlar

Dış ya da harici paydaşlar “projeye ilgi duyabilecek diğer taraflar” olarak proje paydaşıdır. Bu Proje’de, Proje’nin inşaat ve işletme döneminde Proje’ye ilgi duyabilecek başta ALOSBI olmak üzere yerel ve bölgesel düzeydeki ilgili kamu kurum ve kuruluşları, tedarik zincirindeki hammadde ve hizmet sağlayıcıları, piyasadaki alıcılar ile benzer sektörde üretim ve/veya satış yapan diğer proje / tesis/ firmalar, üniversiteler, sivil toplum kuruluşları (STK) ve medya organları paydaştır.

Dış paydaşların dağılımı ve sayısı tedarik zinciri ve piyasadaki alıcıların konumuna göre ulusal ve uluslararası düzeye doğru genişleyebilecektir.

#### 4.8. Dezavantajlı, Hassas ve Savunmasız Gruplar

Proje’de hem iç hem de dış paydaşlar arasında olabilecek hassas gruplar ekonomik, eğitim, sağlık, sosyal ve kültürel yönden dezavantajlara sahip olabilirler. Bu gruplar;

- Düşük gelire sahip kişiler ve aileler
- Düşük eğitim seviyesinde ve/veya okuryazar olmayan erkek ve kadınlar
- Fiziki ve/veya ruhsal engeli olan erkek ve kadınlar
- İleri yaş grubundaki erkek ve kadınlar
- Tek başına hane reisi olan kadınlar
- Azınlıklar, sığınmacılar ve mülteciler

şeklinde genel olarak sınıflandırılabilir. Bu gruplarda yer alan kişiler için PKP kapsamında özel ve farklı iletişim yöntemlerinin kullanılmasına gereklilik duyulabilecektir. Bu nedenle basılı ve yazılı dokümanların kapsayıcı, anlamlı ve açık olmasında dezavantajlı gruplar dikkate alınmalıdır.

<b>Paydaş Katılım Planı</b>		<b>CNR-PLN-NKL-PKP-001</b>
Rev: 00	Tarih: Şubat 2023	Sayfa 15 / 35

#### 4.9. İzleme ve Raporlama

İzleme ve raporlama çalışmaları aşağıda

Tablo 2, Tablo 3 ve Tablo 4 aracılığıyla verilen gerekliliklerin ve Proje'nin Paydaş Katılım Boyutu ile ilişkilendirilmesine göre hazırlanan ve Tablo 5 ile sunulan Paydaş Aksiyon Planı izleme ve raporlama kısımları için bir aksiyon planı olarak kullanılabilir. Bahsi geçen aksiyon planı çerçevesinde izleme ve raporlamaların periyotları ve sorumlu taraflar ilgili aksiyon tablosunda iletilmiştir (bkz Tablo 5).

<b>Paydaş Katılım Planı</b>		<b>CNR-PLN-NKL-PPK-001</b>
Rev: Taslak	Tarih: Ocak 2023	Sayfa 16 / 35

**Tablo 1. Roller ve Sorumluluklar**

Sorumlu Taraf	İlgili Birimler	Rol ve Sorumluluklar	Yöntem	Paydaş Grupları
Packy Packaging	Yönetim	<ul style="list-style-type: none"> <li>- Proje'nin güncel ilerleme durumu</li> <li>- Proje hakkında güncel gelişmeler</li> <li>- Proje'nin Çevresel ve sosyal riskleri ve etkileri</li> </ul>	Broşür Poster Sunum Resmi internet sayfası Resmi sosyal medya hesapları Duyuru panoları Derinlemesine görüşmeler Odak grup toplantıları	Proje Yönetimi ve Proje Çalışanları Proje Etki Alanındaki Kurumlar Proje Etki Alanındaki Kamu Kurumları Proje Etki Alanındaki OSB'ler Hammadde Sağlayıcıları Tedarik Zinciri Piyasadaki Alıcılar
	İnsan Kaynakları (İK) Birimi	<ul style="list-style-type: none"> <li>- Proje'deki değişimlerin çalışanlara etkisi</li> <li>- Çalışan hakları konusundaki değişiklikler</li> <li>- Çalışma saatleri ve vardiya sistemi hakkında bilgilendirmeler</li> <li>- Zorla çalıştırma ve çocuk işçiliğın önlenmesi</li> <li>- İşyerinde taciz ve ayrımcılık hakkında bilgilendirme</li> <li>- İşyerinde toplumsal cinsiyet temelinde ayrımcılık ve taciz hakkında bilgilendirmek</li> <li>- Şirket içi istihdam imkanlarının ve staj olanaklarının paylaşımı</li> </ul>	Broşür Poster Sunum Resmi internet sayfası Resmi sosyal medya hesapları Duyuru panoları İç iletişim ve duyuru sistemi Çalışanların resmi mail hesapları Rutin toplantılar Eğitimler Seminerler	Proje Yönetimi ve Proje Çalışanları
	İş Sağlığı ve Güvenliği (İSG) Birimi	<ul style="list-style-type: none"> <li>- İş sağlığı ve güvenliği konusunda bilgilendirmeler</li> <li>- Acil durum müdahale durumları konusunda bilgilendirmeler</li> </ul>	Broşür Poster Sunum Resmi internet sayfası Resmi sosyal medya hesapları Duyuru panoları İç iletişim ve duyuru sistemi Çalışanların resmi mail hesapları Rutin toplantılar Eğitimler Seminerler	Proje Yönetimi ve Proje Çalışanları Proje Etki Alanındaki Kurumlar
	Çevre Birimi	<ul style="list-style-type: none"> <li>- Çevresel ve sosyal riskler ve etkiler hakkında</li> </ul>	Broşür	Proje Yönetimi ve Proje



<b>Paydaş Katılım Planı</b>		<b>CNR-PLN-NKL-PKP-001</b>
Rev: 00	Tarih: Şubat 2023	Sayfa 17 / 35

Sorumlu Taraf	İlgili Birimler	Rol ve Sorumluluklar	Yöntem	Paydaş Grupları
		<p>bilgilendirme</p> <ul style="list-style-type: none"> <li>- Kaynak verimliliği ve enerji, su ve hammaddeler dahil kaynakların sürdürülebilir kullanımı hakkında bilgilendirme</li> <li>- Atık yönetimi, hava kalitesi ve su kullanımı konusunda bilgilendirmeler</li> <li>- Proje kaynaklı trafik ve yol kullanımı bilgileri</li> </ul>	<p>Poster</p> <p>Sunum</p> <p>Resmi internet sayfası</p> <p>Resmi sosyal medya hesapları</p> <p>Duyuru panoları</p> <p>İç iletişim ve duyuru sistemi</p> <p>Çalışanların resmi mail hesapları</p> <p>Rutin toplantılar</p> <p>Eğitimler</p> <p>Seminerler</p>	<p>Çalışanları</p> <p>Proje Etki Alanındaki Kurumlar</p>
	Çalışan Temsilcisi	<ul style="list-style-type: none"> <li>- Proje'deki değişimlerin çalışanlara etkisi</li> <li>- Çalışan hakları konusundaki değişiklikler</li> <li>- Çalışma saatleri ve vardiya sistemi hakkında bilgilendirmeler</li> <li>- Zorla çalıştırma ve çocuk işçiliğın önlenmesi hakkında bilgilendirmeler</li> <li>- İşyerinde taciz ve ayrımcılık hakkında bilgilendirme</li> <li>- İşyerinde toplumsal cinsiyet temelinde ayrımcılık ve taciz hakkında bilgilendirme</li> </ul>	<p>Broşür</p> <p>Poster</p> <p>Sunum</p> <p>Resmi internet sayfası</p> <p>Resmi sosyal medya hesapları</p> <p>Duyuru panoları</p> <p>İç iletişim ve duyuru sistemi</p> <p>Çalışanların resmi mail hesapları</p> <p>Rutin toplantılar</p> <p>Eğitimler</p> <p>Seminerler</p>	<p>Proje Yönetimi ve Proje Çalışanları</p> <p>Proje Etki Alanındaki Kurumlar</p>
	Topluluk İrtibat Görevlisi (TİG)	<ul style="list-style-type: none"> <li>- Proje'nin güncel ilerleme durumu</li> <li>- Proje hakkında güncel gelişmeler</li> <li>- İç ŞGM'nin varlığı ve kullanım yöntemleri</li> <li>- Dış ŞGM'nin varlığı ve kullanım yöntemleri</li> </ul>	<p>Broşür</p> <p>Poster</p> <p>Sunum</p> <p>Resmi internet sayfası</p> <p>Resmi sosyal medya hesapları</p> <p>Duyuru panoları</p> <p>İç iletişim ve duyuru sistemi</p> <p>Çalışanların resmi mail hesapları</p> <p>Rutin toplantılar</p> <p>Eğitimler</p> <p>Seminerler</p> <p>Tesis içine ve çevresine yerleştirilecek istek, şikayet</p>	<p>Proje Yönetimi ve Proje Çalışanları</p> <p>Proje Etki Alanındaki Kurumlar</p> <p>Proje Etki Alanındaki Kamu Kurumları</p> <p>Proje Etki Alanındaki OSB'ler</p> <p>Hammadde Sağlayıcıları</p> <p>Tedarik Zinciri</p> <p>Piyasadaki Alıcılar</p>

<b>Paydaş Katılım Planı</b>		<b>CNR-PLN-NKL-PAK-001</b>
Rev: 00	Tarih: Şubat 2023	Sayfa 18 / 35

Sorumlu Taraf	İlgili Birimler	Rol ve Sorumluluklar	Yöntem	Paydaş Grupları
	ŞGM yürütücüleri	İç ŞGM'nin varlığı ve kullanım yöntemleri Dış ŞGM'nin varlığı ve kullanım yöntemleri	ve öneri kutuları Broşür Poster Sunum Resmi internet sayfası Resmi sosyal medya hesapları Duyuru panoları İç iletişim ve duyuru sistemi Çalışanların resmi mail hesapları Rutin toplantılar Eğitimler Seminerler Tesis içine ve çevresine yerleştirilecek istek, şikayet ve öneri kutuları	Proje Yönetimi ve Proje Çalışanları Proje Etki Alanındaki Kurumlar Proje Etki Alanındaki Kamu Kurumları Proje Etki Alanındaki OSB'ler Hammadde Sağlayıcıları Tedarik Zinciri Piyasadaki Alıcılar
	Satın alma ve finans birimi	Tedarik zinciri ve hammadde sağlayıcıları ve potansiyel alıcılarla ilişkiler	Broşür Poster Sunum Resmi internet sayfası Resmi sosyal medya hesapları	Hammadde Sağlayıcıları Tedarik Zinciri Piyasadaki Alıcılar
	Biyçeşitlilik uzmanı (gerektiğinde)	Canlı ve doğal kaynakların, biyçeşitliliğin (varsa) korunması hakkında bilgilendirme	Broşür Poster Sunum Eğitimler Seminerler	Proje Yönetimi ve Proje Çalışanları Proje Etki Alanındaki Kurumlar Proje Etki Alanındaki Kamu Kurumları
	Arkeolog (gerektiğinde)	Kültürel miras öğeleri hakkında bilgilendirme (varsa)	Broşür Poster Sunum Eğitimler Seminerler	Proje Yönetimi ve Proje Çalışanları Proje Etki Alanındaki Kurumlar Proje Etki Alanındaki Kamu Kurumları

<b>Paydaş Katılım Planı</b>		<b>CNR-PLN-NKL-PPK-001</b>
Rev: 00	Tarih: Şubat 2023	Sayfa 19 / 35

**Tablo 2. Dünya Bankası ÇSS ve IFC Performans Standartları**

No	ÇSS / PS	Gereklilikler	Paydaş Katılımı Boyutu
<b>ÇSS1 PS1</b>	Çevresel ve Sosyal Risk ve Etkilerin Değerlendirilmesi ve Yönetimi	<ul style="list-style-type: none"> <li>- Projenin çevre ve sosyal risklerini ve etkilerini belirlemek, değerlendirmek ve yönetmek</li> <li>- Dezavantajlı veya savunmasız kesimler için farklılaştırılmış önlemler almak ve fırsatlara dahil etmek</li> <li>- Ulusal düzeydeki çevresel ve sosyal yönetmelikleri ve prosedürleri uygun olduğunda kullanmak</li> </ul>	<ul style="list-style-type: none"> <li>- İnşaat ve işletme dönemlerinde Paydaşların çevresel ve sosyal riskler konusunda zamanında bilgilendirilmeleri</li> <li>- Kadın, yoksul, engelli kesimlere özel toplantılar düzenlemek ve bu hassas gruplar için farklı bilgilendirme yöntemleri geliştirmek</li> <li>- Güncel ÇED Yönetmeliği kapsamında ifade edilen özellikle "Halkın bilgilendirilmesi ve sürece katılım toplantısı" başlığı altındaki Madde 9 gerekliliklerin yerine getirilmesi</li> </ul>
<b>ÇSS2 PS2</b>	İş ve Çalışma Koşulları	<ul style="list-style-type: none"> <li>- İşyerinde güvenlik ve sağlığın teşvik edilmesi</li> <li>- Proje çalışanları arasında adil muamele, özgür ve eşit fırsat alanını teşvik etmek</li> <li>- Göçmen işçiler, sözleşmeli işçiler, toplum çalışanları ve birincil tedarik zinciri işçileri de dahil olmak üzere hassas, dezavantajlı ve savunmasız (kadınlar, engelliler vb.) proje çalışanlarını korumak</li> <li>- Her türlü zorla çalıştırma ve çocuk işçiliğinin kullanılmasını önlemek.</li> <li>- Proje çalışanlarının örgütlenme özgürlüğü ve toplu sözleşme ilkelerini ulusal hukuka uygun bir şekilde desteklemek</li> <li>- Proje çalışanlarına işyeri endişelerini dile getirmek için erişilebilir araçlar sağlamak</li> </ul>	<ul style="list-style-type: none"> <li>- İç (dahili) paydaşların iş sağlığı ve güvenliği konusunda bilgilendirilmeleri</li> <li>- İşe alım ve çalışma koşullarının duyurulmasında yerel ve bölgede eşit olanakların tanınması</li> <li>- Çalışan davranış kurallarının oluşturulması ve bu konuda farkındalık sağlanması</li> <li>- İnşaat döneminde ve işletme döneminde iç paydaşların tümünü bilgilendirme, eğitim ve katılım süreçlerine dahil etmek</li> <li>- İnşaat döneminde ve işletme döneminde iç paydaşların tümünün zorla çalıştırma ve çocuk işçiliğinin önlenmesi konusunda bilgilendirilmesi ve farkındalık yaratmak</li> <li>- İnşaat döneminde ve işletme döneminde iç paydaşların tümünü işyerinde taciz ve ayrımcılık hakkında bilgilendirmek ve farkındalık yaratmak</li> <li>- İnşaat döneminde ve işletme döneminde iç paydaşların tümünü işyerinde toplumsal cinsiyet temelinde ayrımcılık ve taciz hakkında bilgilendirmek ve farkındalık yaratmak</li> <li>- İnşaat döneminde ve işletme döneminde iç paydaşların</li> </ul>

<b>Paydaş Katılım Planı</b>		<b>CNR-PLN-NKL-PKP-001</b>
Rev: 00	Tarih: Şubat 2023	Sayfa 20 / 35

No	ÇSS / PS	Gereklilikler	Paydaş Katılımı Boyutu
			tümünü örgütlenme özgürlüğü ve toplu sözleşme ilkeleri konusunda bilgilendirmek ve uygun ortamı sağlamak - İnşaat döneminde ve işletme döneminde iç paydaşların tümünü iç ŞGM hakkında bilgilendirmek ve iç ŞGM'ye erişimi sağlamak.
<b>ÇSS3 PS3</b>	Kaynak Verimliliği ve Kirliliğin Önlenmesi ve Yönetimi	<ul style="list-style-type: none"> <li>- Enerji, su ve hammaddeler dahil kaynakların sürdürülebilir kullanımını teşvik etmek</li> <li>- Proje faaliyetlerinden kaynaklanan kirliliği önleyerek veya en aza indirerek insan sağlığı ve çevre üzerindeki olumsuz etkileri önlemek veya en aza indirmek</li> <li>- Kısa ve uzun ömürlü iklim kirleticilerinin projeye ilgili emisyonlarını önlemek veya en aza indirmek</li> <li>- Pestisit kullanımıyla ilişkili riskleri ve etkileri en aza indirmek ve yönetmek için tehlikeli ve tehlikesiz atık oluşumunu önlemek veya en aza indirmek</li> </ul>	<ul style="list-style-type: none"> <li>- Paydaşların çevresel ve sosyal riskler konusunda zamanında bilgilendirilmeleri</li> <li>- Bilgilendirme süreçlerinde risklerin azaltılması ve olumlu faaliyetlerin artırılması konusunda paydaşlarla istişareler</li> <li>- Olası kirlilik hallerinde paydaşların bilgilendirilmesi</li> <li>- Olası kimyasal kullanımına ilişkin oluşabilecek risk halinde paydaşların bilgilendirilmesi</li> </ul>
<b>ÇSS4 PS4</b>	Toplum Sağlığı ve Güvenliği	<ul style="list-style-type: none"> <li>- Proje yaşam döngüsü boyunca projeden etkilenen toplulukların sağlığı ve güvenliği üzerindeki olumsuz etkileri öngörmek ve önlemek</li> <li>- Altyapının tasarımı ve inşasında kalite ve güvenliği ve iklim değişikliğiyle ilgili hususları teşvik etmek</li> <li>- Topluluğun projeye ilgili trafik ve yol güvenliği risklerine, hastalıklara ve tehlikeli maddelere maruz kalmasını önlemek veya en aza indirmek</li> <li>- Acil durum olaylarını ele almak için etkili önlemler almak</li> <li>- Personelin ve mülkün korunmasının, projeden etkilenen topluluklar için riskleri önleyecek veya en aza indirecek şekilde yürütülmesini sağlamak</li> </ul>	<ul style="list-style-type: none"> <li>- Paydaşların çevresel ve sosyal riskler konusunda zamanında bilgilendirilmeleri</li> <li>- Bilgilendirme süreçlerinde risklerin azaltılması ve olumlu faaliyetlerin artırılması konusunda paydaşlarla istişareler</li> </ul>
<b>ÇSS5 PS5</b>	Arazi Edinimi, Arazi Kullanımına İlişkin	<ul style="list-style-type: none"> <li>- Zorunlu yeniden yerleşimi engellemek ve zorunluluk halinde Proje tasarım alternatiflerini değerlendirerek zorunlu yeniden</li> </ul>	<ul style="list-style-type: none"> <li>- Proje kapsamında Aliağa OSB sınırları dışında arazi kullanımı olmayacaktır.</li> </ul>

<b>Paydaş Katılım Planı</b>		<b>CNR-PLN-NKL-PAK-001</b>
Rev: 00	Tarih: Şubat 2023	Sayfa 21 / 35

No	ÇSS / PS	Gereklilikler	Paydaş Katılımı Boyutu
	Kısıtlamalar ve Zorunlu Yeniden Yerleşim	yerleşimi en aza indirmek.	<ul style="list-style-type: none"> <li>- Proje kapsamında ekonomik ve fiziksel yeniden yerleşim uygulaması yapılmayacaktır.</li> <li>- Proje'nin, Arazi Kullanımına İlişkin Kısıtlamalar ve Zorunlu Yeniden Yerleşim kapsamına girmesi halinde PKP'nin ÇSS5 uyarınca revize edilmesi gerekecektir.</li> </ul>
<b>ÇSS6</b> <b>PS6</b>	Biyçeşitliliğin Korunması ve Canlı Doğal Kaynakların Sürdürülebilir Yönetimi	- Biyçeşitlilik üzerinde etkisi olabilecek projelerin tasarımında ve uygulanmasında azaltma hiyerarşisini ve ihtiyati yaklaşımı uygulamak	<ul style="list-style-type: none"> <li>- Proje kapsamında Aliağa OSB sınırları dışında arazi kullanımı olmayacaktır.</li> <li>- Proje kapsamında, biyçeşitlilik, canlı ve doğal kaynakların tespit edilmesi doğrultusunda yürütülmüş bir çalışma bulunmamaktadır. ÇSS6 içerisinde ifade edilen gerekliliklere uygun alanların yapılacak spesifik araştırmalar, kurum görüşleri ve literatür taramaları yoluyla ya da uzaktan algılama yöntemleriyle tespit edilmesi halinde PKP'nin ÇSS6 uyarınca revize edilmesi gerekecektir.</li> </ul>
<b>ÇSS7</b> <b>PS7</b>	Yerli Halklar / Sahra Altı Afrika Tarihsel Olarak Yetersiz Hizmet Görmüş Geleneksel Yerel Topluluklar	- Kalkınma sürecinin, Yerli Halklar / Sahra Altı Afrika Tarihsel Olarak Yetersiz Hizmet Görmüş Geleneksel Yerel Topluluklarının insan haklarına, onuruna, kimliğine, kültürüne ve doğal kaynaklara dayalı geçim kaynaklarına tam saygıyı teşvik etmesini sağlamak.	- ÇSS7 kapsamında tanımlanan yerli halk özelliklerine sahip hiçbir topluluk ülke sınırlarında bulunmadığı için bu standart Türkiye'de uygulanan projeler için kapsam dışındadır.
<b>ÇSS8</b> <b>PS8</b>	Kültürel Miras	<ul style="list-style-type: none"> <li>- Kültürel mirası proje faaliyetlerinin olumsuz etkilerinden korumak ve korunmasını desteklemek</li> <li>- Sürdürülebilir kalkınmanın ayrılmaz bir parçası olarak kültürel mirasa hitap etmek</li> <li>- Kültürel mirasla ilgili paydaşlarla anlamlı istişareleri teşvik etmek</li> <li>- Kültürel mirasın kullanımından elde edilen faydaların adil bir şekilde paylaşılmasını teşvik etmek</li> </ul>	<ul style="list-style-type: none"> <li>- Proje kapsamında Aliağa OSB sınırları dışında arazi kullanımı olmayacaktır.</li> <li>- Proje kapsamında, taşınabilir ya da taşınamaz (somut), ve/veya soyut kültürel miras ögesi varlığının tespit edilmesi doğrultusunda yürütülmüş bir çalışma bulunmamaktadır. ÇSS8 içerisinde ifade edilen alanların yapılacak özellikli araştırmalar, kurum görüşleri ve literatür taramaları yoluyla ileride tespit edilmesi halinde PKP'nin ÇSS8 uyarınca revize edilmesi gerekecektir.</li> </ul>

<b>Paydaş Katılım Planı</b>		<b>CNR-PLN-NKL-PAK-001</b>
Rev: 00	Tarih: Şubat 2023	Sayfa 22 / 35

No	ÇSS / PS	Gereklilikler	Paydaş Katılımı Boyutu
<b>ÇSS9</b>	Finansal Araçlar (FA)	<ul style="list-style-type: none"> <li>- FA'nın finanse ettiği alt projelerle ilişkili çevresel ve sosyal riskleri ve etkileri nasıl değerlendireceğini ve yöneteceğini belirlemek</li> <li>- FA finans alt projelerinde iyi çevresel ve sosyal yönetim uygulamalarını teşvik etmek</li> <li>- FA bünyesinde iyi çevresel ve sağlam insan kaynakları yönetimini teşvik etmek</li> </ul>	Bu Proje, aracı Bankalar (Finansal Araçlar) tarafından yürütülen bir proje olmadığı için ilgili standart bu Proje için kapsam dışındadır.
<b>ÇSS10</b> <i>PS1.5</i> <i>PS1.25</i> <i>PS1.26</i> <i>PS1.27</i> <i>PS1.29</i> <i>PS1.30</i> <i>PS1.35</i> <i>PS5.10</i> <i>PS6.6</i> <i>PS6.24</i> <i>PS7.5</i>	Paydaş Katılımı ve Bilgilerin Açıklanması	<ul style="list-style-type: none"> <li>- Projenin paydaşlarının tanımlanması</li> <li>- Paydaşların ilgi ve destek düzeyinin belirlenmesi</li> <li>- Çevresel ve sosyal uygulamalarda paydaşların görüşlerinin dikkate alınması</li> <li>- Proje döngüsü boyunca paydaşları etkileşim konusunda teşvik etmek</li> <li>- Çevresel ve sosyal riskler ve etkiler konusunda paydaşlara zamanında, anlaşılır, erişilebilir ve uygun bir şekilde ve biçimde açıklanmasını sağlamak</li> <li>- Sorunları ve şikayetleri gündeme getirmek için erişilebilir ve kapsayıcı araçlar sağlamak ve bunlara yanıt verilmesine ve yönetilmesine olanak sağlamak.</li> </ul>	<ul style="list-style-type: none"> <li>- Proje'nin paydaşları, ilgi ve destek düzeyleri Kapsam kısmında tanımlanmıştır.</li> <li>- Paydaşların çevresel ve sosyal riskler konusunda zamanında bilgilendirilmeleri</li> <li>- Bilgilendirme süreçlerinde risklerin azaltılması ve olumlu faaliyetlerin artırılması konusunda paydaşlarla istişareler</li> <li>- ŞGM altında tanımlanmış ve ayrı bir rapor olarak "CNR-PLN-NUK-ŞGM-001: Şikayet Giderme Mekanizması" içerisinde detaylandırılmıştır.</li> </ul>

**Tablo 3. Türkiye Cumhuriyeti Anayasası**

Madde	Gereklilikler	Paydaş Katılımı Boyutu
<b>Başlangıç</b>	Her Türk vatandaşının bu Anayasadaki temel hak ve hürriyetlerden eşitlik ve sosyal adalet gereklerince yararlanarak milli kültür, medeniyet ve hukuk düzeni içinde onurlu bir hayat sürdürme ve maddi ve manevi varlığını bu yönde geliştirme hak ve yetkisine doğuştan sahip olduğu	- Paydaş katılımında eşitlik ve sosyal adalet ilkesinin korunması
<b>Madde 10</b>	Herkes, dil, ırk, renk, cinsiyet, siyasi düşünce, felsefi inanç, din, mezhep	- Paydaş katılımında her türlü ayrımcılığa karşı hareket edilmesi.

<b>Paydaş Katılım Planı</b>		<b>CNR-PLN-NKL-PPK-001</b>
Rev: 00	Tarih: Şubat 2023	Sayfa 23 / 35

Madde	Gereklilikler	Paydaş Katılımı Boyutu
	ve benzeri sebeplerle ayırım gözetilmeksizin kanun önünde eşittir. Kadınlar ve erkekler eşit haklara sahiptir.	
<b>Madde 12</b>	Herkes, kişiliğine bağlı, dokunulmaz, devredilmez, vazgeçilmez temel hak ve hürriyetlere sahiptir	- Paydaş ilişkilerinde kişilik haklarının korunması
<b>Madde 17</b>	Herkes, yaşama, maddi ve manevi varlığını koruma ve geliştirme hakkına sahiptir	- Paydaş ilişkilerinde kişilik haklarının korunması
<b>Madde 20</b>	Herkes, özel hayatına ve aile hayatına saygı gösterilmesini isteme hakkına sahiptir. Özel hayatın ve aile hayatının gizliliğine dokunulamaz. Herkes, kendisiyle ilgili kişisel verilerin korunmasını isteme hakkına sahiptir. Bu hak; kişinin kendisiyle ilgili kişisel veriler hakkında bilgilendirilme, bu verilere erişme, bunların düzeltilmesini veya silinmesini talep etme ve amaçları doğrultusunda kullanılıp kullanılmadığını öğrenmeyi de kapsar. Kişisel veriler, ancak kanunda öngörülen hallerde veya kişinin açık rızasıyla işlenebilir. Kişisel verilerin korunmasına ilişkin esas ve usuller kanunla düzenlenir	- Paydaş ilişkilerinde elde edilen kişisel verilerin korunması, gizli tutulması ve yalnızca gerekli hallerde anonimleştirilerek kullanılması - Paydaş ilişkilerinde yalnızca kişi ve kurumun rızası dahilinde bilgi talep edilmesi. Kişi ve/veya kurumun rızası dışında gizli kayıt /fotoğraf alınması ve yayınlanmasının engellenmesi
<b>Madde 22</b>	Herkes, haberleşme hürriyetine sahiptir. Haberleşmenin gizliliği esastır	- Paydaş etkileşiminde, paydaşların Proje hakkında istedikleri bilgilere ulaşabilmesi için gerekli ortamın hazırlanması. - Paydaşlardan gelen istek, öneri, şikayet ve soruların iletildiği iletişim bilgilerinin gizli tutulması
<b>Madde 24</b>	Herkes, vicdan, dini inanç ve kanaat hürriyetine sahiptir	- Paydaşların kendilerini ifade ederken herhangi bir ayrımcılığa maruz kalmasının önlenmesi ve tüm paydaşlara eşit ve adil şans tanınması
<b>Madde 25</b>	Herkes, düşünce ve kanaat hürriyetine sahiptir	- Paydaşların kendilerini ifade ederken herhangi bir ayrımcılığa maruz kalmasının önlenmesi ve tüm paydaşlara eşit ve adil şans tanınması
<b>Madde 26</b>	Herkes, düşünce ve kanaatlerini söz, yazı, resim veya başka yollarla tek başına veya toplu olarak açıklama ve yayma hakkına sahiptir	- Paydaşlara düşünce ve kanaatlerini iletmek konusunda teşvik edici ve hatırlatıcı eylemlerin gerçekleştirilmesi. Özellikle de iç paydaşlara anayasal hak ve özgürlüklerinin hatırlatılması ve ifadenin teşvik edilmesi
<b>Madde 27</b>	Herkes, bilim ve sanatı serbestçe öğrenme ve öğretme, açıklama, yayma ve bu alanlarda her türlü araştırma hakkına sahiptir	- Paydaş etkileşiminde, paydaşların Proje hakkında istedikleri bilgilere ulaşabilmesi için gerekli ortamın hazırlanması.
<b>Madde 40</b>	Anayasa ile tanınmış hak ve hürriyetleri ihlal edilen herkes, yetkili	- Paydaşların Proje hakkında şikayetlerinin gerek Proje sahibine ŞGM üzerinden

<b>Paydaş Katılım Planı</b>		<b>CNR-PLN-NKL-PPK-001</b>
Rev: 00	Tarih: Şubat 2023	Sayfa 24 / 35

Madde	Gereklilikler	Paydaş Katılımı Boyutu
	makama geciktirilmeden başvurma imkanının sağlanmasını isteme hakkına sahiptir	<p>gerekse doğrudan ilgili makamlara iletebilecekleri konusundaki bilginin verilmesi.</p> <p>- Özellikle iç paydaşların şikayetleri halinde, iç ŞGM dışında da yasal yetkili makamlara başvuru yollarının açık olduğunun hatırlatılması</p>
<b>Madde 48</b>	Herkes, dilediği alanda çalışma ve sözleşme hürriyetlerine sahiptir	<p>- İstihdam imkanları duyurulurken eşit bilgilendirme imkanlarının sağlanması</p> <p>- İstihdamda fırsat eşitliği ve ayrımcılığın önlenmesi konusunda paydaşlarla istişareler</p> <p>- İç paydaşların tümünün sözleşme ve çalışma hakları konusunda bilgilendirilmesi</p>
<b>Madde 50</b>	Kimse, yaşına, cinsiyetine ve gücüne uymayan işlerde çalıştırılmaz	<p>- Zorla çalıştırma, çocuk işçilik ve modern köleliğin engellenmesi için taşeronlar ve alt yüklenicilerin de dahil edildiği iç ŞGM'nin yürütülmesi</p> <p>- Zorla çalıştırma, çocuk işçilik ve modern kölelik kavramları hakkında paydaşların bilgilendirilmesi</p> <p>- Taşeronlar ve alt yükleniciler de dahil olmak üzere tüm Proje çalışanlarının (iç paydaşların tümü) sözleşme ve çalışma hakları konusunda bilgilendirilmesi</p>
<b>Madde 51</b>	Çalışanlar ve işverenler, üyelerinin çalışma ilişkilerinde, ekonomik ve sosyal hak ve menfaatlerini korumak ve geliştirmek için önceden izin almaksızın sendikalar ve üst kuruluşlar kurma, bunlara serbestçe üye olma ve üyelikten serbestçe çekilme haklarına sahiptir. Hiç kimse bir sendikaya üye olmaya ya da üyelikten ayrılmaya zorlanamaz	<p>- İç paydaşların tümünün sözleşme ve çalışma ve sendika hakları konusunda bilgilendirilmesi</p> <p>- Sözleşme ve sendika haklarını kısıtlayıcı engellerin bertaraf edilmesini sağlamak için iç ŞGM'nin yürütülmesi</p>
<b>Madde 53</b>	İşçiler ve işverenler, karşılıklı olarak ekonomik ve sosyal durumlarını ve çalışma şartlarını düzenlemek amacıyla toplu iş sözleşmesi yapma hakkına sahiptirler	<p>- Hem işverenleri hem de çalışanları hakları konusunda bilgilendirmek</p> <p>- Hem işverenleri hem de çalışanları korumak adına iç ŞGM'nin yürütülmesi</p>
<b>Madde 55</b>	Ücret emeğin karşılığıdır. Devlet, çalışanların yaptıkları işe uygun adaletli bir ücret elde etmeleri ve diğer sosyal yardımlardan yararlanmaları için gerekli tedbirleri alır	<p>- Zorla çalıştırma ve modern köleliğin engellenmesi için taşeronlar ve alt yüklenicilerin de dahil edildiği iç ŞGM'nin yürütülmesi</p> <p>- Çalışanlar arasında ayrımcılığa müsaade etmeyecek şekilde eşit iş ve çalışma koşullarının sağlanması</p> <p>- Zorla çalıştırma ve modern köleliğin engellenmesi için taşeronlar ve alt yüklenicilerin de çalışma saatleri, ücretler, fazla mesai, tazminat ve sosyal haklar konusunda bilgilendirilmesi</p>
<b>Madde 56</b>	Herkes, sağlıklı ve dengeli bir çevrede yaşama hakkına sahiptir	-Çalışanlar arasında ayrımcılığa müsaade etmeyecek şekilde eşit iş ve çalışma



<b>Paydaş Katılım Planı</b>		<b>CNR-PLN-NKL-PAK-001</b>
Rev: 00	Tarih: Şubat 2023	Sayfa 25 / 35

Madde	Gereklilikler	Paydaş Katılımı Boyutu
		koşullarının sağlanması - Zorla çalıştırma ve modern köleliğin engellenmesi için taşeronlar ve alt yüklenicilerin de çalışma saatleri, ücretler, fazla mesai, tazminat ve sosyal haklar konusunda bilgilendirilmesi
<b>Madde 60</b>	Herkes, sosyal güvenlik hakkına sahiptir	- Çalışanlar arasında ayrımcılığa müsaade etmeyecek şekilde eşit iş ve çalışma koşullarının sağlanması - Hem işverenleri hem de çalışanları hakları konusunda bilgilendirmek
<b>Madde 74</b>	Vatandaşlar ve karşılıklılık esasını gözetilmek kaydıyla Türkiye'de ikamet eden yabancılar kendileriyle veya kamu ile ilgili dilek ve şikayetleri hakkında, yetkili makamlara ve Türkiye Büyük Millet Meclisine yazılı ile başvurma hakkına sahiptir	- Paydaşlara düşünce ve kanaatlerini iletmek konusunda teşvik edici ve hatırlatıcı eylemlerin gerçekleştirilmesi. Özellikle de iç paydaşlara anayasal hak ve özgürlüklerinin hatırlatılması ve ifadenin teşvik edilmesi
<b>Madde 148</b>	Herkes, Anayasada güvence altına alınmış temel hak ve özgürlüklerinden, Avrupa İnsan Hakları Sözleşmesi kapsamındaki herhangi birinin kamu gücü tarafından, ihlal edildiği iddiasıyla Anayasa Mahkemesine başvurabilir	- Paydaşların Proje hakkında şikayetlerinin gerek Proje sahibine ŞGM üzerinden gerekse doğrudan ilgili makamlara iletebilecekleri konusundaki bilginin verilmesi. - Özellikle iç paydaşların şikayetleri halinde, iç ŞGM dışında da yasal yetkili makamlara başvuru yollarının açık olduğunun hatırlatılması

**Tablo 4. TKYB Sürdürülebilirlik İlkeleri**

No	İlkeler	Paydaş Katılımı Boyutu
1	Ortaya çıkabilecek doğrudan ve dolaylı çevresel ve sosyal etkileri dikkate almak	- İnşaat ve işletme dönemlerinde paydaşların çevresel ve sosyal riskler konusunda zamanında bilgilendirilmeleri - Olası kirlilik hallerinde paydaşların bilgilendirilmesi - Bilgilendirme süreçlerinde risklerin azaltılması ve olumlu faaliyetlerin artırılması konusunda paydaşlarla istişareler
2	Çevresel ve sosyal risk değerlendirmesinin tüm yatırım ve kredi uygulamalarında rutin karar alma süreçlerinin bir parçası olması gerekliliği	- İnşaat ve işletme dönemlerinde paydaşların çevresel ve sosyal riskler konusunda zamanında bilgilendirilmeleri - Olası kirlilik hallerinde paydaşların bilgilendirilmesi - Bilgilendirme süreçlerinde risklerin azaltılması ve olumlu faaliyetlerin artırılması konusunda paydaşlarla istişareler

<b>Paydaş Katılım Planı</b>		<b>CNR-PLN-NKL-PAK-001</b>
Rev: 00	Tarih: Şubat 2023	Sayfa 26 / 35

No	İlkeler	Paydaş Katılımı Boyutu
3	Olumsuz çevresel ve sosyal etkileri düzenli olarak takip etmek ve bunları en aza indirirken olumlu çevresel ve sosyal faaliyetlerini arttırmak	<ul style="list-style-type: none"> <li>- İnşaat ve işletme dönemlerinde paydaşların çevresel ve sosyal riskler konusunda zamanında bilgilendirilmeleri</li> <li>- Olası kirlilik hallerinde paydaşların bilgilendirilmesi</li> <li>- Bilgilendirme süreçlerinde risklerin azaltılması ve olumlu faaliyetlerin artırılması konusunda paydaşlarla istişareler</li> </ul>
4	Kapasite geliştirmeyi sürdürülebilirlik gereği olarak desteklemek	<ul style="list-style-type: none"> <li>- İnşaat döneminde ve işletme döneminde tüm paydaşları sürece dahil etmek</li> <li>- Bilgilendirme süreçlerinde risklerin azaltılması ve olumlu faaliyetlerin artırılması konusunda paydaşlarla istişareler</li> </ul>
5	Tüm paydaşlar ile işbirliğini sürdürülebilir başarı için gerekli görmek ve işbirliği fırsatları geliştirmek	<ul style="list-style-type: none"> <li>- Paydaş etkileşiminde, paydaşların Proje hakkında istedikleri bilgilere ulaşabilmesi için gerekli ortamın hazırlanması</li> <li>- İnşaat döneminde ve işletme döneminde tüm paydaşları sürece dahil etmek</li> <li>- Bilgilendirme süreçlerinde risklerin azaltılması ve olumlu faaliyetlerin artırılması konusunda paydaşlarla istişareler</li> </ul>
6	Sera gazı emisyonlarını ve kaynak tüketimini düzenli ölçmek, izlemek ve kaynak ve enerji verimliliğini arttırmak için hedefler belirlemek	<ul style="list-style-type: none"> <li>- İnşaat ve işletme dönemlerinde Paydaşların çevresel ve sosyal riskler konusunda zamanında bilgilendirilmeleri</li> </ul>
7	Birleşmiş Milletler Sürdürülebilir Kalkınma Amaçlarına bağlılık içinde olmak	<ul style="list-style-type: none"> <li>- İnşaat döneminde ve işletme döneminde tüm paydaşları sürece dahil etmek</li> <li>- İnşaat ve işletme dönemlerinde Paydaşların çevresel ve sosyal riskler konusunda zamanında bilgilendirilmeleri</li> </ul>
8	İklim değişikliği ile mücadeleyi benimsemek ve İklim Değişikliği ile Mücadele Uyum Politikası ile paydaşlarla paylaşmak	<ul style="list-style-type: none"> <li>- İnşaat döneminde ve işletme döneminde tüm paydaşları sürece dahil etmek</li> <li>- İnşaat ve işletme dönemlerinde Paydaşların çevresel ve sosyal riskler konusunda zamanında bilgilendirilmeleri</li> </ul>
9	İnsan haklarına saygılı, adalet, eşitlik ve güven sağlayan bir çalışma ortamı sunmak ve Müşterilerinde bunun için farkındalık yaratmak	<ul style="list-style-type: none"> <li>-Paydaş katılımında eşitlik ve sosyal adalet ilkesinin korunması</li> <li>-Paydaş katılımında her türlü ayrımcılığa karşı hareket edilmesi</li> </ul>

<b>Paydaş Katılım Planı</b>		<b>CNR-PLN-NKL-PKP-001</b>
Rev: 00	Tarih: Şubat 2023	Sayfa 27 / 35

No	İlkeler	Paydaş Katılımı Boyutu
		<ul style="list-style-type: none"> <li>- Paydaşların kendilerini ifade ederken herhangi bir ayrımcılığa maruz kalmasının önlenmesi ve tüm paydaşlara eşit ve adil şans tanınması</li> <li>- Paydaşlara düşünce ve kanaatlerini iletmek konusunda teşvik edici ve hatırlatıcı eylemlerin gerçekleştirilmesi. Özellikle de iç paydaşlara anayasal hak ve özgürlüklerinin hatırlatılması ve ifadenin teşvik edilmesi</li> <li>- Kadın, yoksul, engelli kesimlere özel toplantılar düzenlemek ve bu hassas gruplar için farklı bilgilendirme yöntemleri geliştirmek</li> <li>- İşe alım ve çalışma koşullarının duyurulmasında yerelde ve bölgede eşit olanakların tanınması</li> <li>- İnşaat döneminde ve işletme döneminde iç paydaşların tümünü bilgilendirme, eğitim ve katılım süreçlerine dahil etmek</li> <li>- İnşaat döneminde ve işletme döneminde Paydaşların tümünü ŞGM hakkında bilgilendirmek ve ŞGM'ye erişimi sağlamak.</li> </ul>
10	İnsan Kaynakları Yönetmeliği kapsamında adil ve eşit olanaklar sağlamak	<ul style="list-style-type: none"> <li>- İç (dahili) paydaşların iş sağlığı ve güvenliği konusunda bilgilendirilmeleri</li> <li>- İşe alım ve çalışma koşullarının duyurulmasında yerelde ve bölgede eşit olanakların tanınması</li> <li>- İnşaat döneminde ve işletme döneminde iç paydaşların tümünü bilgilendirme, eğitim ve katılım süreçlerine dahil etmek</li> <li>- Çalışan davranış kurallarının oluşturulması ve bu konuda farkındalık sağlanması</li> <li>- İnşaat döneminde ve işletme döneminde iç paydaşların tümünün zorla çalıştırma ve çocuk işçiliğin önlenmesi konusunda bilgilendirilmesi</li> <li>- İnşaat döneminde ve işletme döneminde iç paydaşların tümünü örgütlenme özgürlüğü ve toplu sözleşme ilkeleri konusunda bilgilendirmek ve uygun ortamı sağlamak</li> <li>- İnşaat döneminde ve işletme döneminde iç paydaşların tümünü iç ŞGM hakkında bilgilendirmek ve iç ŞGM'ye erişimi sağlamak.</li> </ul>
11	Rüşvet ve yolsuzluğa karşı sıfır tolerans politikasını benimsemek ve Rüşvet ve	Açık ve şeffaf yönetim sisteminin uygulanması

<b>Paydaş Katılım Planı</b>		<b>CNR-PLN-NKL-PAK-001</b>
Rev: 00	Tarih: Şubat 2023	Sayfa 28 / 35

No	İlkeler	Paydaş Katılımı Boyutu
	Yolsuzlukla Mücadele Politikası çerçevesinde hareket etmek	
12	İş sağlığı ve güvenliği ile ilgili yasal mevzuat ve uygulamalar kapsamında personele sağlıklı ve güvenli bir çalışma ortamı sağlamak	- İç (dahili) paydaşların iş sağlığı ve güvenliği konusunda bilgilendirilmeleri
13	İletişim faaliyetlerinde adil ve şeffaf bir iletişim politikası izlemek	<ul style="list-style-type: none"> <li>- İnşaat döneminde ve işletme döneminde tüm paydaşları sürece dahil etmek</li> <li>- İşe alım ve çalışma koşullarının duyurulmasında yerelde ve bölgede eşit olanakların tanınması</li> <li>- Kadın, yoksul, engelli kesimlere özel toplantılar düzenlemek ve bu hassas gruplar için farklı bilgilendirme yöntemleri geliştirmek</li> <li>- İnşaat döneminde ve işletme döneminde iç paydaşların tümünü bilgilendirme, eğitim ve katılım süreçlerine dahil etmek</li> </ul>
14	Paydaşlarına zamanında ve doğru bilgiyi doğru kanallarla iletmek ve ana paydaşlarından geri bildirimlerini almak ve öncelikleri ile ihtiyaçlarını anlamak için iletişim kanalları (yazılı, görsel ve sosyal medya) oluşturmak	<ul style="list-style-type: none"> <li>- Proje'nin paydaşları, ilgi ve destek düzeyleri Kapsam kısmında tanımlanmıştır.</li> <li>- Paydaşların çevresel ve sosyal riskler konusunda zamanında bilgilendirilmeleri</li> <li>- Bilgilendirme süreçlerinde risklerin azaltılması ve olumlu faaliyetlerin artırılması konusunda paydaşlarla istişareler</li> <li>- ŞGM altında tanımlanmış ve ayrı bir rapor olarak "CNR-PLN-NKL-ŞGM-001 Şikayet Giderme Mekanizması" içerisinde detaylandırılmıştır.</li> </ul>
15	Sürdürülebilirlik faaliyetlerini geliştirmek, uygulamak, yönetmek ve izlemek için etkin bir yönetim modeli benimsemek ve kurumsal sürdürülebilirlik yönetiminin uluslararası sürdürülebilirlik standartları seviyesinde uygulanmasını ve sürekli geliştirilmesini desteklemek.	<ul style="list-style-type: none"> <li>- İnşaat ve işletme dönemlerinde paydaşların çevresel ve sosyal riskler konusunda zamanında bilgilendirilmeleri</li> <li>- Bilgilendirme süreçlerinde risklerin azaltılması ve olumlu faaliyetlerin artırılması konusunda paydaşlarla istişareler</li> </ul>

Tablo 5. Paydaş Aksiyon Planı

Paydaş Grupları / Konumları	Paydaşların İsimleri	Paydaşların Proje İle İlişkisi				Kilit Performans Göstergeleri							İzleme	Raporlama		
		(a) Proje'den etkilenen taraflar	(a) Birincil (b) İkincil	(a) İç (b) Dış	(a) Doğrudan (b) Dolaylı	Proje Dönemi	Bilgi paylaşımı	Yöntem	Sıklık	Sorumlu Taraf ve İlgili Birimleri	Proje'nin Paydaşa Etkisi	Olumsuz etkiyi azaltıcı önlemler			İyileştirme yöntemleri	Sorumlu Taraf / Sıklık
											(a) Yüksek (b) Orta (c) Düşük					Sorumlu Taraf / Sıklık
Proje Yönetimi ve Proje Çalışanları / Proje Alanı	- Packy Packaging firmasının doğrudan çalışanları - Alt yüklenicilerin çalışanları - Sözleşmeli çalışanlar - Tedarik zinciri çalışanları	(a)	(a)	(a)	(a)	(a)	- Proje'nin güncel ilerleme durumu - Proje hakkında güncel gelişmeler - Proje'deki değişimlerin çalışanlara etkisi  - Çalışan davranış kurallarının oluşturulması ve bu konuda farkındalık sağlanması - Çalışan hakları konusundaki değişiklikler - Çalışma saatleri ve vardiya sistemi hakkında bilgilendirmeler - İş sağlığı ve güvenliği (İSG) konusunda bilgilendirmeler - Zorla çalıştırma ve çocuk işçiliğinin önlenmesi - İşyerinde taciz ve ayrımcılık hakkında bilgilendirme - İşyerinde toplumsal cinsiyet temelinde ayrımcılık ve taciz hakkında bilgilendirmek - Canlı ve doğal kaynakların, biyoçeşitliliğin (varsa) korunması hakkında bilgilendirme - Kültürel miras öğeleri hakkında bilgilendirme (varsa) - Şirket içi istihdam imkanlarının ve staj olanaklarının paylaşımı - İç ŞGM'nin varlığı ve kullanım yöntemleri - Kaynak verimliliği ve enerji, su ve hammaddeler dahil kaynakların sürdürülebilir kullanımı hakkında bilgilendirme - Dezavantajlı grupları kapsayacak gelişmeler	- Güncel bilgileri içeren broşür, poster - Duyuru panoları - Tesis içine ve çevresine yerleştirilecek istek, şikayet ve öneri kutuları - Telefon hatları - Sunumlar - Çalışanların resmi mail hesapları - Firmanın resmi internet sayfası ve sosyal medya hesapları - İç iletişim ve duyuru sistemi - Rutin firma içi toplantılar - İnsan Kaynakları (İK) biriminin düzenleyeceği bilgilendirme toplantıları ve eğitimler - İSG biriminin düzenleyeceği bilgilendirme toplantıları ve eğitimler - ŞGM'den sorumlu kişilerin düzenleyeceği toplantılar ve eğitimler - Dezavantajlı gruplar için özel toplantı ve istişareler	- Sürekli - Gerekliğinde	- Packy Packaging Yönetimi - Alt yüklenicilerin temsilcileri - Çalışan temsilcileri - İK birimi - İSG birimi - Çevre birimi - ŞGM yürütücüleri - Biyoçeşitlilik uzmanı (gerekliğinde) - Arkeolog (gerekliğinde)	(a), (b)	- Önceden bilgilendirme - Anlamli ve kapsayıcı istişare	- Anlamli ve kapsayıcı istişare	TKYB / Yılda iki kere	Packy Packaging Yönetimi / Yılda iki kere	
		(a)	(a)	(a)	(a)	(b)	- Proje'nin güncel ilerleme durumu - Proje hakkında güncel gelişmeler - Proje'deki değişimlerin çalışanlara etkisi - Çalışan davranış kurallarının oluşturulması ve bu konuda farkındalık sağlanması - Çalışan hakları konusundaki değişiklikler	- Güncel bilgileri içeren broşür, poster - Duyuru panoları - Tesis içine ve çevresine yerleştirilecek istek, şikayet ve öneri kutuları - Telefon hatları	- Sürekli - Gerekliğinde	- Packy Packaging Yönetimi - Alt yüklenicilerin temsilcileri - Çalışan temsilcileri - İK birimi - İSG birimi	(a), (b)	- Önceden bilgilendirme - Anlamli ve kapsayıcı istişare	- Anlamli ve kapsayıcı istişare	TKYB / Yıllık	Packy Packaging Yönetimi / Yıllık	

Paydaş Grupları / Konumları	Paydaşların İsimleri	Paydaşların Proje İle İlişkisi				Kilit Performans Göstergeleri							İzleme	Raporlama	
		(a) Proje'den etkilenen taraflar	(a) Birincil (b) İkincil	(a) İç (b) Dış	(a) Doğrudan (b) Dolaylı	Proje Dönemi	Bilgi paylaşımı	Yöntem	Sıklık	Sorumlu Taraf ve İlgili Birimleri	Proje'nin Paydaşa Etkisi	Olumsuz etkiyi azaltıcı önlemler			İyileştirme yöntemleri
											(a) Yüksek (b) Orta (c) Düşük				
						<ul style="list-style-type: none"> <li>- Çalışma saatleri ve vardiya sistemi hakkında bilgilendirmeler</li> <li>- İş sağlığı ve güvenliği (İSG) konusunda bilgilendirmeler</li> <li>- Zorla çalıştırma ve çocuk işçiliğın önlenmesi</li> <li>- İşyerinde taciz ve ayrımcılık hakkında bilgilendirme</li> <li>- İşyerinde toplumsal cinsiyet temelinde ayrımcılık ve taciz hakkında bilgilendirmek</li> <li>- Canlı ve doğal kaynakların, biyoçeşitliliğın (varsa) korunması hakkında bilgilendirme</li> <li>- Kültürel miras öğeleri hakkında bilgilendirme (varsa)</li> <li>- Şirket içi istihdam imkanlarının ve staj olanaklarının paylaşımı</li> <li>- İç ŞGM'nin varlığı ve kullanım yöntemleri</li> <li>- Kaynak verimliliğı ve enerji, su ve hammaddeler dahil kaynakların sürdürülebilir kullanımı hakkında bilgilendirme</li> <li>- Dezavantajlı grupları kapsayacak gelişmeler</li> </ul>	<ul style="list-style-type: none"> <li>- Sunumlar</li> <li>- Çalışanların resmi mail hesapları</li> <li>- Firmanın resmi internet sayfası ve sosyal medya hesapları</li> <li>- İç iletişim ve duyuru sistemi</li> <li>- Rutin firma içi toplantılar</li> <li>- Saha ve tesis ziyaretleri</li> <li>- İK biriminin düzenleyeceğı bilgilendirme toplantıları ve eğitimler</li> <li>- İSG biriminin düzenleyeceğı bilgilendirme toplantıları ve eğitimler</li> <li>- ŞGM'den sorumlu kişilerin düzenleyeceğı toplantılar ve eğitimler</li> <li>- Dezavantajlı gruplar için özel toplantı ve istişareler</li> </ul>		<ul style="list-style-type: none"> <li>- Çevre birimi</li> <li>- ŞGM yürütücülerı</li> <li>- Biyoçeşitlilik uzmanı (gerektiğinde)</li> <li>- Arkeolog (gerektiğinde)</li> </ul>		esi ve taraflara cevap verilmesi - İletişim ve bilgilendirme eksikliklerinin giderilmesi				
Proje Etki Alanındaki Kurumlar / Proje Etki Alanı ve Yerel Düzey	ALOSBİ Yönetimi	(b)	(b)	(b)	(a)	(a)	<ul style="list-style-type: none"> <li>- Proje'nin güncel ilerleme durumu</li> <li>- Proje hakkında güncel gelişmeler</li> <li>- Çevresel ve sosyal riskler ve etkiler</li> <li>- İSG konusunda bilgilendirmeler</li> <li>- Dış ŞGM'nin varlığı ve kullanım yöntemleri</li> <li>- İstihdam imkanlarının ve ihtiyaçlarının paylaşımı</li> <li>- Atık yönetimi, hava kalitesi ve su kullanımı konusunda bilgilendirmeler</li> <li>- Proje kaynaklı trafik ve yol kullanımı bilgileri</li> <li>- Acil durum müdahale durumları konusunda bilgilendirmeler</li> <li>- Kaynak verimliliğı ve enerji, su ve hammaddeler dahil kaynakların sürdürülebilir kullanımı hakkında görüş alışverişı</li> </ul>	<ul style="list-style-type: none"> <li>- Güncel bilgileri içeren broşür, poster</li> <li>- Sunumlar</li> <li>- Firmanın resmi internet sayfası ve sosyal medya hesapları</li> <li>- Telefon hatları</li> <li>- Düzenli ve rutin istişare toplantıları</li> <li>- Derinlemesine görüşmeler</li> <li>- Saha ve tesis ziyaretleri</li> </ul>	<ul style="list-style-type: none"> <li>- Aylık</li> <li>- Gerektiğinde</li> </ul>	<ul style="list-style-type: none"> <li>- Packy Packaging Yönetimi</li> <li>- Alt yüklenicilerin temsilcileri</li> <li>- Çalışan temsilcileri</li> <li>- İK birimi</li> <li>- İSG birimi</li> <li>- Çevre birimi</li> <li>- ŞGM yürütücülerı</li> <li>- Topluluk İrtibat Görevlisi (TİG)</li> </ul>	(a), (b)	<ul style="list-style-type: none"> <li>- Önceden bilgilendirme</li> <li>- Anlamli ve kapsayıcı istişare</li> <li>- Dış ŞGM'de iletilen şikayetlerin değerlendirilm esi ve taraflara cevap verilmesi</li> <li>- İletişim ve bilgilendirme eksikliklerinin giderilmesi</li> </ul>	- Anlamli ve kapsayıcı istişare	TKYB / Yılda iki kere	Packy Packaging Yönetimi / Yılda iki kere
		(b)	(b)	(b)	(a)	(b)	<ul style="list-style-type: none"> <li>- Proje'nin güncel ilerleme durumu</li> </ul>	<ul style="list-style-type: none"> <li>- Güncel bilgileri</li> </ul>	<ul style="list-style-type: none"> <li>- Yılda iki kere</li> </ul>	<ul style="list-style-type: none"> <li>- Packy</li> </ul>	(a), (b)	<ul style="list-style-type: none"> <li>- Önceden</li> </ul>	- Anlamli ve	TKYB /	Packy

Paydaş Grupları / Konumları	Paydaşların İsimleri	Paydaşların Proje İle İlişkisi				Kilit Performans Göstergeleri							İzleme	Raporlama	
		(a) Proje'den etkilenen taraflar	(a) Birincil (b) İkincil	(a) İç (b) Dış	(a) Doğrudan (b) Dolaylı	Proje Dönemi	Bilgi paylaşımı	Yöntem	Sıklık	Sorumlu Taraf ve İlgili Birimleri	Proje'nin Paydaşa Etkisi	Olumsuz etkiyi azaltıcı önlemler			İyileştirme yöntemleri
											(a) Yüksek (b) Orta (c) Düşük		Sorumlu Taraf / Sıklık	Sorumlu Taraf / Sıklık	
						<ul style="list-style-type: none"> <li>- Proje hakkında güncel gelişmeler</li> <li>- Çevresel ve sosyal riskler ve etkiler</li> <li>- İSG konusunda bilgilendirmeler</li> <li>- Dış ŞGM'nin varlığı ve kullanım yöntemleri</li> <li>- İstihdam imkanlarının ve ihtiyaçlarının paylaşımı</li> <li>- Atık yönetimi, hava kalitesi ve su kullanımı konusunda bilgilendirmeler</li> <li>- Proje kaynaklı trafik ve yol kullanımı bilgileri</li> <li>- Acil durum müdahale durumları konusunda bilgilendirmeler</li> <li>- Kaynak verimliliği ve enerji, su ve hammaddeler dahil kaynakların sürdürülebilir kullanımı hakkında görüş alışverişi</li> </ul>	<ul style="list-style-type: none"> <li>- İçeren broşür, poster</li> <li>- Sunumlar</li> <li>- Firmanın resmi internet sayfası ve sosyal medya hesapları</li> <li>- Telefon hatları</li> <li>- Düzenli ve rutin istişare toplantıları</li> <li>- Derinlemesine görüşmeler</li> <li>- Saha ve tesis ziyaretleri</li> </ul>	- Gerekliğinde	<ul style="list-style-type: none"> <li>- Packaging Yönetimi</li> <li>- Alt yüklenicilerin temsilcileri</li> <li>- Çalışan temsilcileri</li> <li>- İK birimi</li> <li>- Çevre birimi</li> <li>- ŞGM yürütücüleri</li> <li>- TİG</li> </ul>		<ul style="list-style-type: none"> <li>- bilgilendirme</li> <li>- Anlamli ve kapsayıcı istişare</li> <li>- Dış ŞGM'de iletilen şikayetlerin değerlendirilmesi ve taraflara cevap verilmesi</li> <li>- İletişim ve bilgilendirme eksikliklerinin giderilmesi</li> </ul>	kapsayıcı istişare	Yıllık	<ul style="list-style-type: none"> <li>- Packaging Yönetimi / Yıllık</li> </ul>	
Hammadde Sağlayıcıları Tedarik Zinciri Piyasadaki Alıcılar / Yerel Düzey Bölgesel Düzey Ulusal Düzey Uluslararası Düzey	Kraft kağıt Beyaz kağıt Gıda Sağlık Tekstil	(b)	(b)	(b)	(a)	(a)	<ul style="list-style-type: none"> <li>- Proje'nin güncel ilerleme durumu</li> <li>- Proje hakkında güncel gelişmeler</li> <li>- Çevresel ve sosyal riskler ve etkiler</li> <li>- Dış ŞGM'nin varlığı ve kullanım yöntemleri</li> <li>- İstihdam imkanlarının ve ihtiyaçlarının paylaşımı</li> <li>- Kaynak verimliliği ve enerji, su ve hammaddeler dahil kaynakların sürdürülebilir kullanımı hakkında görüş alışverişi</li> <li>- Ürün ve teknolojiler hakkında görüş alışverişi</li> </ul>	<ul style="list-style-type: none"> <li>- Güncel bilgileri içeren broşür, poster</li> <li>- Sunumlar</li> <li>- Firmanın resmi internet sayfası ve sosyal medya hesapları</li> <li>- Telefon hatları</li> <li>- Düzenli ve rutin istişare toplantıları</li> <li>- Derinlemesine görüşmeler</li> <li>- Saha ve tesis ziyaretleri</li> </ul>	<ul style="list-style-type: none"> <li>- Sürekli</li> <li>- Gerekliğinde</li> </ul>	<ul style="list-style-type: none"> <li>- Packy Packaging Yönetimi</li> <li>- İK birimi</li> <li>- Çevre birimi</li> <li>- ŞGM yürütücüleri</li> <li>- TİG</li> <li>- Satın alma ve finans birimi</li> </ul>	(b), (c)	<ul style="list-style-type: none"> <li>- Önceden bilgilendirme</li> <li>- Anlamli ve kapsayıcı istişare</li> <li>- Dış ŞGM'de iletilen şikayetlerin değerlendirilmesi ve taraflara cevap verilmesi</li> <li>- İletişim ve bilgilendirme eksikliklerinin giderilmesi</li> </ul>	- Anlamli ve kapsayıcı istişare	TKYB / Yılda iki kere	<ul style="list-style-type: none"> <li>- Packy Packaging Yönetimi / Yılda iki kere</li> </ul>
		(b)	(b)	(b)	(a)	(b)	<ul style="list-style-type: none"> <li>- Proje'nin güncel ilerleme durumu</li> <li>- Proje hakkında güncel gelişmeler</li> <li>- Çevresel ve sosyal riskler ve etkiler</li> <li>- Dış ŞGM'nin varlığı ve kullanım yöntemleri</li> <li>- İstihdam imkanlarının ve ihtiyaçlarının paylaşımı</li> <li>- Kaynak verimliliği ve enerji, su ve hammaddeler dahil kaynakların sürdürülebilir kullanımı hakkında görüş alışverişi</li> <li>- Ürün ve teknolojiler hakkında görüş alışverişi</li> </ul>	<ul style="list-style-type: none"> <li>- Güncel bilgileri içeren broşür, poster</li> <li>- Sunumlar</li> <li>- Firmanın resmi internet sayfası ve sosyal medya hesapları</li> <li>- Telefon hatları</li> <li>- Düzenli ve rutin istişare toplantıları</li> <li>- Derinlemesine görüşmeler</li> <li>- Odak grup toplantıları</li> <li>- Saha ve tesis ziyaretleri</li> </ul>	<ul style="list-style-type: none"> <li>- Sürekli</li> <li>- Gerekliğinde</li> </ul>	<ul style="list-style-type: none"> <li>- Packy Packaging Yönetimi</li> <li>- İK birimi</li> <li>- Çevre birimi</li> <li>- ŞGM yürütücüleri</li> <li>- TİG</li> <li>- Satın alma ve finans birimi</li> </ul>	(b), (c)	<ul style="list-style-type: none"> <li>- Önceden bilgilendirme</li> <li>- Anlamli ve kapsayıcı istişare</li> <li>- Dış ŞGM'de iletilen şikayetlerin değerlendirilmesi ve taraflara cevap verilmesi</li> <li>- İletişim ve bilgilendirme eksikliklerinin giderilmesi</li> </ul>	- Anlamli ve kapsayıcı istişare	Yıllık	<ul style="list-style-type: none"> <li>- Packy Packaging Yönetimi / Yıllık</li> </ul>

Paydaş Grupları / Konumları	Paydaşların İsimleri	Paydaşların Proje İle İlişkisi				Kilit Performans Göstergeleri							İzleme	Raporlama	
		(a) Proje'den etkilenen taraflar	(a) Birincil (b) İkincil	(a) İç (b) Dış	(a) Doğrudan (b) Dolaylı	Proje Dönemi	Bilgi paylaşımı	Yöntem	Sıklık	Sorumlu Taraf ve İlgili Birimleri	Proje'nin Paydaşa Etkisi	Olumsuz etkiyi azaltıcı önlemler			İyileştirme yöntemleri
											(a) Yüksek (b) Orta (c) Düşük		Sorumlu Taraf / Sıklık	Sorumlu Taraf / Sıklık	
Proje Etki Alanındaki Kamu Kurumları / Yerel Düzey	<ul style="list-style-type: none"> <li>- Aliağa Belediyesi</li> <li>- Bergama Belediyesi</li> <li>- Menemen Belediyesi</li> <li>- Aliağa Kaymakamlığı</li> <li>- Bergama Kaymakamlığı</li> <li>- Menemen Kaymakamlığı</li> <li>- Aliağa İlçe Sağlık Müdürlüğü</li> <li>- Aliağa Devlet Hastanesi</li> <li>- Aliağa Meslek Yüksekokulu</li> <li>- Aliağa Ticaret Odası</li> <li>- Aliağa İŞKUR</li> </ul>	(b)	(b)	(b)	(b)	(a)	<ul style="list-style-type: none"> <li>- Proje'nin güncel ilerleme durumu</li> <li>- Proje hakkında güncel gelişmeler</li> <li>- Çevresel ve sosyal riskler ve etkiler</li> <li>- Dış ŞGM'nin varlığı ve kullanım yöntemleri</li> <li>- İstihdam imkanlarının ve ihtiyaçlarının paylaşımı</li> <li>- Kaynak verimliliği ve enerji, su ve hammaddeler dahil kaynakların sürdürülebilir kullanımı hakkında görüş alışverişi</li> </ul>	<ul style="list-style-type: none"> <li>- Güncel bilgileri içeren broşür, poster</li> <li>- Sunumlar</li> <li>- Firmanın resmi internet sayfası ve sosyal medya hesapları</li> <li>- Telefon hatları</li> <li>- Düzenli ve rutin istişare toplantıları</li> <li>- Derinlemesine görüşmeler</li> <li>- Odak grup toplantıları</li> <li>- Saha ve tesis ziyaretleri</li> </ul>	<ul style="list-style-type: none"> <li>- Yılda iki defa</li> <li>- Gerektiğinde</li> </ul>	<ul style="list-style-type: none"> <li>- Packy Packaging Yönetimi</li> <li>- İK birimi</li> <li>- İSG birimi</li> <li>- Çevre birimi</li> <li>- ŞGM yürütücüleri</li> <li>- TİG</li> </ul>	(b), (c)	<ul style="list-style-type: none"> <li>- Önceden bilgilendirme</li> <li>- Anlamli ve kapsayıcı istişare</li> <li>- Dış ŞGM'de iletilen şikayetlerin değerlendirilmesi ve taraflara cevap verilmesi</li> <li>- İletişim ve bilgilendirme eksikliklerinin giderilmesi</li> </ul>	<ul style="list-style-type: none"> <li>- Anlamli ve kapsayıcı istişare</li> </ul>	TKYB / Yılda iki kere	<ul style="list-style-type: none"> <li>- Packy Packaging Yönetimi / Yılda iki kere</li> </ul>
		(b)	(b)	(b)	(b)	(b)	<ul style="list-style-type: none"> <li>- Proje'nin güncel ilerleme durumu</li> <li>- Proje hakkında güncel gelişmeler</li> <li>- Çevresel ve sosyal riskler ve etkiler</li> <li>- Dış ŞGM'nin varlığı ve kullanım yöntemleri</li> <li>- İstihdam imkanlarının ve ihtiyaçlarının paylaşımı</li> <li>- Kaynak verimliliği ve enerji, su ve hammaddeler dahil kaynakların sürdürülebilir kullanımı hakkında görüş alışverişi</li> </ul>	<ul style="list-style-type: none"> <li>- Güncel bilgileri içeren broşür, poster</li> <li>- Sunumlar</li> <li>- Firmanın resmi internet sayfası ve sosyal medya hesapları</li> <li>- Telefon hatları</li> <li>- Düzenli ve rutin istişare toplantıları</li> <li>- Derinlemesine görüşmeler</li> <li>- Odak grup toplantıları</li> <li>- Saha ve tesis ziyaretleri</li> </ul>	<ul style="list-style-type: none"> <li>- Yılda bir defa</li> <li>- Gerektiğinde</li> </ul>	<ul style="list-style-type: none"> <li>- Packy Packaging Yönetimi</li> <li>- İK birimi</li> <li>- İSG birimi</li> <li>- Çevre birimi</li> <li>- ŞGM yürütücüleri</li> <li>- TİG</li> </ul>	(b), (c)	<ul style="list-style-type: none"> <li>- Önceden bilgilendirme</li> <li>- Anlamli ve kapsayıcı istişare</li> <li>- Dış ŞGM'de iletilen şikayetlerin değerlendirilmesi ve taraflara cevap verilmesi</li> <li>- İletişim ve bilgilendirme eksikliklerinin giderilmesi</li> </ul>	<ul style="list-style-type: none"> <li>- Anlamli ve kapsayıcı istişare</li> </ul>	TKYB / Yıllık	<ul style="list-style-type: none"> <li>- Packy Packaging Yönetimi / Yıllık</li> </ul>
Proje Etki Alanındaki Kamu Kurumları ve OSB'ler / Bölgesel Düzey	<ul style="list-style-type: none"> <li>- İzmir Valiliği</li> <li>- İzmir Büyükşehir Belediyesi</li> <li>- İzmir Kalkınma Ajansı</li> <li>- İzmir Ticaret Odası</li> <li>- İzmir Menemen Plastik İhtisas Organize Sanayi Bölgesi</li> <li>- İzmir Bergama Organize Sanayi Bölgesi</li> </ul>	(b)	(b)	(b)	(b)	(a)	<ul style="list-style-type: none"> <li>- Proje'nin güncel ilerleme durumu</li> <li>- Proje hakkında güncel gelişmeler</li> <li>- Çevresel ve sosyal riskler ve etkiler</li> <li>- Dış ŞGM'nin varlığı ve kullanım yöntemleri</li> <li>- İstihdam imkanlarının ve ihtiyaçlarının paylaşımı</li> <li>- Kaynak verimliliği ve enerji, su ve hammaddeler dahil kaynakların sürdürülebilir kullanımı hakkında görüş alışverişi</li> </ul>	<ul style="list-style-type: none"> <li>- Güncel bilgileri içeren broşür, poster</li> <li>- Sunumlar</li> <li>- Firmanın resmi internet sayfası ve sosyal medya hesapları</li> <li>- Telefon hatları</li> <li>- Düzenli ve rutin istişare toplantıları</li> <li>- Derinlemesine görüşmeler</li> <li>- Odak grup toplantıları</li> <li>- Saha ve tesis ziyaretleri</li> </ul>	<ul style="list-style-type: none"> <li>- Gerektiğinde</li> </ul>	<ul style="list-style-type: none"> <li>- Packy Packaging Yönetimi</li> <li>- İK birimi</li> <li>- İSG birimi</li> <li>- Çevre birimi</li> <li>- ŞGM yürütücüleri</li> <li>- TİG</li> </ul>	(c)	<ul style="list-style-type: none"> <li>- Önceden bilgilendirme</li> <li>- Anlamli ve kapsayıcı istişare</li> <li>- Dış ŞGM'de iletilen şikayetlerin değerlendirilmesi ve taraflara cevap verilmesi</li> <li>- İletişim ve bilgilendirme eksikliklerinin giderilmesi</li> </ul>	<ul style="list-style-type: none"> <li>- Anlamli ve kapsayıcı istişare</li> </ul>	TKYB / Yılda iki kere	<ul style="list-style-type: none"> <li>- Packy Packaging Yönetimi / Yılda iki kere</li> </ul>



Paydaş Grupları / Konumları	Paydaşların İsimleri	Paydaşların Proje İle İlişkisi				Kilit Performans Göstergeleri							İzleme	Raporlama	
		(a) Proje'den etkilenen taraflar	(a) Birincil (b) İkincil	(a) İç (b) Dış	(a) Doğrudan (b) Dolaylı	Proje Dönemi	Bilgi paylaşımı	Yöntem	Sıklık	Sorumlu Taraf ve İlgili Birimleri	Proje'nin Paydaşa Etkisi	Olumsuz etkiyi azaltıcı önlemler			İyileştirme yöntemleri
											(a) Yüksek (b) Orta (c) Düşük		Sorumlu Taraf / Sıklık	Sorumlu Taraf / Sıklık	
		(b)	(b)	(b)	(b)	(b)	- Proje'nin güncel ilerleme durumu - Proje hakkında güncel gelişmeler - Çevresel ve sosyal riskler ve etkiler - Dış ŞGM'nin varlığı ve kullanım yöntemleri - İhtiyaçlarının ve ihtiyaçlarının paylaşımı - Kaynak verimliliği ve enerji, su ve hammaddeler dahil kaynakların sürdürülebilir kullanımı hakkında görüş alışverişi	- Güncel bilgileri içeren broşür, poster - Sunumlar - Firmanın resmi internet sayfası ve sosyal medya hesapları - Telefon hatları - Düzenli ve rutin istişare toplantıları - Derinlemesine görüşmeler - Odak grup toplantıları - Saha ve tesis ziyaretleri	- Gerektiğinde	- Packy Packaging Yönetimi - İK birimi - İSG birimi - Çevre birimi - ŞGM yürütücüleri - TİG	(c)	- Önceden bilgilendirme - Anlamli ve kapsayıcı istişare - Dış ŞGM'de iletilen şikayetlerin değerlendirilmesi ve taraflara cevap verilmesi - İletişim ve bilgilendirme eksikliklerinin giderilmesi	- Anlamli ve kapsayıcı istişare	TKYB / Yıllık	Packy Packaging Yönetimi / Yıllık
Sivil Toplum Kuruluşları / Yerel Düzey Bölgesel Düzey	Enerji verimliliği Kaynak verimliliği Sürdürülebilirlik Geri Dönüşüm Çevre Yeşil Bina	(b)	(b)	(b)	(b)	(a)	- Proje'nin güncel ilerleme durumu - Proje hakkında güncel gelişmeler - Çevresel ve sosyal riskler ve etkiler - Dış ŞGM'nin varlığı ve kullanım yöntemleri - Kaynak verimliliği ve enerji, su ve hammaddeler dahil kaynakların sürdürülebilir kullanımı hakkında görüş alışverişi	- Güncel bilgileri içeren broşür, poster - Sunumlar - Firmanın resmi internet sayfası ve sosyal medya hesapları - Telefon hatları - Odak grup toplantıları - Saha ve tesis ziyaretleri	- Gerektiğinde	- Packy Packaging Yönetimi - İK birimi - İSG birimi - Çevre birimi - ŞGM yürütücüleri - TİG	(c)	- Önceden bilgilendirme - Anlamli ve kapsayıcı istişare - Dış ŞGM'de iletilen şikayetlerin değerlendirilmesi ve taraflara cevap verilmesi - İletişim ve bilgilendirme eksikliklerinin giderilmesi	- Anlamli ve kapsayıcı istişare	TKYB / Yılda iki kere	Packy Packaging Yönetimi / Yılda iki kere
		(b)	(b)	(b)	(b)	(b)	- Proje'nin güncel ilerleme durumu - Proje hakkında güncel gelişmeler - Çevresel ve sosyal riskler ve etkiler - Dış ŞGM'nin varlığı ve kullanım yöntemleri - Kaynak verimliliği ve enerji, su ve hammaddeler dahil kaynakların sürdürülebilir kullanımı hakkında görüş alışverişi	- Güncel bilgileri içeren broşür, poster - Sunumlar - Firmanın resmi internet sayfası ve sosyal medya hesapları - Telefon hatları - Odak grup toplantıları - Saha ve tesis ziyaretleri	- Gerektiğinde	- Packy Packaging Yönetimi - İK birimi - İSG birimi - Çevre birimi - ŞGM yürütücüleri - TİG	(c)	- Önceden bilgilendirme - Anlamli ve kapsayıcı istişare - Dış ŞGM'de iletilen şikayetlerin değerlendirilmesi ve taraflara cevap verilmesi - İletişim ve bilgilendirme eksikliklerinin giderilmesi	- Anlamli ve kapsayıcı istişare	TKYB / Yıllık	Packy Packaging Yönetimi / Yıllık
Medya	Yerel medya	(b)	(b)	(b)	(b)	(a)	- Proje'nin güncel ilerleme durumu	- Güncel bilgileri	- Gerektiğinde	- Packy	(c)	- Önceden	- Anlamli ve	TKYB /	Packy

Paydaş Grupları / Konumları	Paydaşların İsimleri	Paydaşların Proje İle İlişkisi				Kilit Performans Göstergeleri							İzleme	Raporlama	
		(a) Proje'den etkilenen taraflar	(a) Birincil (b) İkincil	(a) İç (b) Dış	(a) Doğrudan (b) Dolaylı	Proje Dönemi	Bilgi paylaşımı	Yöntem	Sıklık	Sorumlu Taraf ve İlgili Birimleri	Proje'nin Paydaşa Etkisi	Olumsuz etkiyi azaltıcı önlemler			İyileştirme yöntemleri
											(a) Yüksek (b) Orta (c) Düşük		Sorumlu Taraf / Sıklık	Sorumlu Taraf / Sıklık	
Kuruluşları / Yerel Düzey Bölgesel Düzey	Sektörel süreli yayınlar						- Proje hakkında güncel gelişmeler - Çevresel ve sosyal riskler ve etkiler - Dış ŞGM'nin varlığı ve kullanım yöntemleri - Kaynak verimliliği ve enerji, su ve hammaddeler dahil kaynakların sürdürülebilir kullanımı hakkında görüş alışverişi	İçeren broşür, poster - Sunumlar - Firmanın resmi internet sayfası ve sosyal medya hesapları - Telefon hatları - Odak grup toplantıları - Saha ve tesis ziyaretleri		Packaging Yönetimi - İK birimi - İSG birimi - Çevre birimi - ŞGM yürütücüleri - TİG		bilgilendirme - Anlamli ve kapsayıcı istişare - Dış ŞGM'de iletilen şikayetlerin değerlendirilmesi ve taraflara cevap verilmesi - İletişim ve bilgilendirme eksikliklerinin giderilmesi	kapsayıcı istişare	Yılda iki kere	Packaging Yönetimi / Yılda iki kere
		(b)	(b)	(b)	(b)	(b)	- Proje'nin güncel ilerleme durumu - Proje hakkında güncel gelişmeler - Çevresel ve sosyal riskler ve etkiler - Dış ŞGM'nin varlığı ve kullanım yöntemleri - Kaynak verimliliği ve enerji, su ve hammaddeler dahil kaynakların sürdürülebilir kullanımı hakkında görüş alışverişi	- Güncel bilgileri içeren broşür, poster - Sunumlar - Firmanın resmi internet sayfası ve sosyal medya hesapları - Telefon hatları - Odak grup toplantıları - Saha ve tesis ziyaretleri	- Gerektiğinde	- Packy Packaging Yönetimi - İK birimi - İSG birimi - Çevre birimi - ŞGM yürütücüleri - TİG	(c)	- Önceden bilgilendirme - Anlamli ve kapsayıcı istişare - Dış ŞGM'de iletilen şikayetlerin değerlendirilmesi ve taraflara cevap verilmesi - İletişim ve bilgilendirme eksikliklerinin giderilmesi	- Anlamli ve kapsayıcı istişare	TKYB / Yıllık	Packy Packaging Yönetimi / Yıllık

<b>Paydaş Katılım Planı</b>		<b>CNR-PLN-NKL-PKP-001</b>
Rev: 00	Tarih: Şubat 2023	Sayfa 35 / 35

#### 4.10. Eğitim Programları ve Seminerler

Yoğunlukla iç paydaşları kapsayan eğitim ve seminer programları aşağıdaki Tablo 6 ile tavsiye edilmiştir.

**Tablo 6. Eğitim ve Seminer Başlıkları**

Sorumlu Taraf	İlgili Birimler	Konu
Packy Packaging	Yönetim	Dünya Bankası Çevresel ve Sosyal Çerçevesi Birleşmiş Milletler Sürdürülebilir Kalkınma Amaçları Kredilendirme Sürecinde Çevre ve Sosyal Risk Değerlendirme Prosedürü Proje Yönetimi Çevresel ve Sosyal Risklerin Yönetimi Kalite Sistemi Sürdürülebilir Kalkınma Veri Güvenliği
	İnsan Kaynakları (İK) Birimi	Dünya Bankası Çevresel ve Sosyal Çerçevesi Birleşmiş Milletler Sürdürülebilir Kalkınma Amaçları Çalışan Hakları İnsan Kaynakları Politikası ve Prosedürü Dünya Bankası Çevresel ve Sosyal Çerçevesi İşyerlerinde Ayrımcılık ve Taciz Olaylarının Önlenmesi Toplumsal Cinsiyete Dayalı Şiddet ve Tacizin Önlenmesi Zorla Çalıştırma, Çocuk İşçiliğinin ve Modern Köleliğin Önlenmesi
	İş Sağlığı ve Güvenliği (İSG) Birimi Çevre Birimi	Dünya Bankası Çevresel ve Sosyal Çerçevesi Birleşmiş Milletler Sürdürülebilir Kalkınma Amaçları İş Sağlığı ve Güvenliği Acil Durum Müdahalesi Atık ve Atıksu Yönetimi Hava Kalitesi Yönetimi Gürültü Yönetimi Kaynak Verimliliği Sürdürülebilir Kaynak Yönetimi
	ŞGM yürütücüleri	Dünya Bankası Çevresel ve Sosyal Çerçevesi Birleşmiş Milletler Sürdürülebilir Kalkınma Amaçları İç ve Dış ŞGM Prosedürü Paydaş Katılım Planı
	Biyçeşitlilik uzmanı (gerektiğinde)	Canlı ve Doğal Kaynakların, Biyçeşitliliğinin Korunması
	Arkeolog (gerektiğinde)	Kültürel Miras Yönetimi

